

令和2年度

事業報告

養護老人ホーム高知市福寿園

養護老人ホーム 高知市福寿園

1. 基本理念

「福祉 それは愛と信頼 そして心と心を結ぶもの
福寿園はその心の故郷であり続けます」

2. 施設の種別及び利用者定員

養護老人ホーム・・・・・・・・定員 130 名
(高知市高齢者緊急一時宿泊事業の2名を含む)

3. 設置経営

設置者 高知市
経営主体 社会福祉法人ミレニアム
設置場所 高知市福井町 748 番地

4. 福寿園主な行事と出来事（令和2年度）

日付	内容
4月 1日	新旧世話人茶話会
4月22日	4月外出行事（園内）
5月10日	理容師来園
5月18日	美容師来園
5月27日	5月外出行事（園内）
6月 3日	開園記念行事（食事）
6月 4日	スワン衣料販売
6月15日	一斉消毒
6月22日	入所者健康診断
6月26日	6月外出行事（園内）
6月29日	美容師来園
7月 7日	福井保育園七夕交流
7月12日	理容師来園
7月27日	美容師来園
7月29日	7月外出行事（園内）
7月31日	夕涼み会（園内のみ）
8月 9日	理容師来園

8月19日	事消防訓練（夜間、地震想定）
8月26日	8月外出行事（園内）
8月31日	美容師来園
9月13日	理容師来園
9月18日	敬老会（園内のみ）
9月28日	美容師来園
9月30日	9月外出行事（園内）
10月11日	理容師来園
10月16日	福寿園食事会
10月19日	インフルエンザ予防接種（20日）
10月26日	理容師来園、
10月28日	10月外出行事（園内）、福祉ぞうきん
11月 8日	理容師来園
11月13日	福寿園運動会
11月15日	ライオンズクラブ交流
11月16日	入所者健康診断
11月19日	スワン衣料品販売
11月25日	11月外出行事（園内）
11月30日	美容師来園
12月 1日	日赤奉仕団来園
12月13日	理容師来園
12月18日	クリスマス（プレゼントのみ）
12月30日	12月外出行事（園内）
1月 1日	新年祝賀会（食事のみ）
1月27日	1月外出行事（園内）
2月 2日	豆まき
2月22日	美容師来園
2月24日	2月誕生会（園内）
2月28日	理容師来園
3月 4日	スワン衣料品販売
3月17日	消防訓練（夜間想定）
3月29日	理容師来園
3月31日	3月外出行事（園内）

※新型コロナウイルス拡大の状況により行事の中止や規模の縮小を行った。

5. 利用者の状況

(1) 市町村別入居者状況

(令和3年3月31日)

	高知市	四万十町	香美市	仁淀川町	土佐市	いの町	安芸市	三好市	南国市	計
男性	34	1	1	0	0	1	0	1	1	39
女性	82	0	0	2	1	1	1	1	0	89
計	116	2	1	2	1	2	1	2	1	128

※平均年齢 84.6 歳（男性 80.8 歳：女性 86.0 歳）

※平均年齢は 0.6 歳上がった。

(2) 待機者状況

(令和3年3月31日)

	在宅	他施設	病院	計
男性	0	1	1	2
女性	2	1	1	4
計	2	2	2	6

※待機待者が減らないと新たな待機者を増やさないとされている。

(3) 介護認定状況

(令和3年3月31日)

	非該当	要支援 1	要支援 2	要介護 1	要介護 2	要介護 3	要介護 4	要介護 5	計
男性	9	2	0	16	6	4	2	0	39
女性	10	10	2	40	11	10	6	0	89
計	19	12	2	56	17	14	8	0	128

※平均介護度 男性 1.25、女性 1.35、全体 1.32、 0.04 ポイント上がった

※非該当から要介護 2 までの入所者が減って要介護 3 以上が増えた。

(4) 月初の入所者数

令和2年度実績

	4月	5月	6月	7月	8月	9月	10月	11月	12月	1月	2月	3月	平均(人)
男性	40	40	39	40	41	40	41	41	40	40	39	39	40.0
女性	88	88	89	87	87	88	87	87	88	88	88	86	87.6
計	128	128	128	127	128	128	128	128	128	128	127	125	127.6

※3月が3名少なかったが、その他の月はほぼ満床であった。

(5) リハビリ利用者(延べ人数)

令和2年度実績

	4月	5月	6月	7月	8月	9月	10月	11月	12月	1月	2月	3月	計
人数	181	170	203	190	181	163	197	173	186	176	162	192	2,174

※月平均 181.2 人 1日平均 9.95 人 新型コロナウイルスの影響で行事全般が縮小している中、リハビリだけは継続してできた。

(6) クラブ活動参加者(延べ人数)

令和2年度実績

	4月	5月	6月	7月	8月	9月	10月	11月	12月	1月	2月	3月	計
書道	11	7	11	-	8	13	9	5	12	7	17	7	107
生花	-	-	-	-	-	-	-	-	-	-	-	-	-
カラオケ	-	-	-	10	34	58	47	48	-	-	11	34	242
レク	-	-	14	-	-	25	27	21	-	-	-	15	102
相撲予想	-	14	-	-	-	12	-	12	-	11	-	11	60

※新型コロナウイルスの影響で外部講師を呼ぶことができなかった。
全体的に事業の縮小を余儀なくされた。

6. 医療（医務室）

老人ホームは、生活の場であることを念頭に置き入所者がそれぞれの健康レベルに応じて、安心元気に日常生活が継続できるよう健康管理に努めた。

1、定期健康診断により、病気を早期に発見できるようにした。

項目 ①血圧測定 ②体重測定 ③尿検査 ④血液検査 ⑤胸部レントゲン撮影

2、日常生活のなかで、食事摂取状態・排泄状態・バイタルサイン・顔色・表情等の一般状態の観察を支援職員等の他職種職員と共に常に行い、異常の早期発見に努め、必要時には病院での受診・治療へと援助した。

3、入所者の大半が慢性疾患を持っているため、ホームの嘱託医（内科）の指示を受け早期に治療が出来る様に努めた。

4、家族の面会時には入所者の健康状態について話し合いを持つように心掛け、精神・身体状態の変化があったり、病気のときにはすぐに家族に連絡を取るなど連携を密にしている。

5、令和2年10月にインフルエンザの予防接種を施行した。対象者は接種を希望した入所者及び全職員に嘱託医が実施した。令和2年度のインフルエンザ感染者はいなかった。

6、新型コロナウイルスへの感染予防対策として、三密回避、入所者の面会・外出制限、手指衛生消毒等に取り組んだ。令和2年度の感染者は発生しなかった。

(1) 月別入院者数

月	4月	5月	6月	7月	8月	9月	10月	11月	12月	1月	2月	3月	合計
人数	3人	7人	7人	2人	8人	8人	6人	13人	9人	9人	6人	8人	86人

※昨年と比較して15%ほど減った。

(2) 疾患別入院者数

疾患名	人数	割合%
呼吸器系	7人	8%
骨折・関節炎・腰痛	29人	34%
消化器系	8人	9%
脳血管系	4人	4%
精神、認知症	5人	6%
心臓疾患	6人	7%
尿路系	10人	11%
その他	18人	21%
合計	86人	100%

※昨年と比較して呼吸器系が減り、骨折等が増えた。
 ※その他としては検査入院や、白内障の手術等であった。

(3) 入院者数

(延べ日数)

令和2年度実績

	4月	5月	6月	7月	8月	9月	10月	11月	12月	1月	2月	3月	平均
男性	102	57	57	31	76	45	25	36	87	169	98	84	72.3
女性	107	137	180	161	164	167	179	175	155	216	270	321	186.0
計	209	194	237	192	240	212	204	211	242	385	368	405	258.3

※1月から急激に入院者数が増えているが、全体的には入院者延べ人数は減っている。昨年度比3%減。

※平均入院日数は、36.0日

7. 給食（厨房）

1. 利用者の健康保持と楽しくおいしい食事を提供する為に、出来るだけ地産地消を行い、季節の旬の野菜や果物等を取り入れ、バランスの良い楽しい食事と行事食を心掛けた。
2. 嗜好調査を行い、利用者の嗜好を考慮した食事提供に努め、咀嚼 嚥下状態に合わせた食形態になるよう心掛けた。
3. 食事は安全で安心して頂けるものでなくてはならない為、衛生管理マニュアルに沿った衛生管理を行い、食品の納品から料理が出来上がるまでの各工程で食品の安全を確認し記録を取り食中毒予防に努めた。
4. 日々の業務に反映出来るように高知県栄養士会等の研修へは積極的に参加し自己研鑽に努めた。

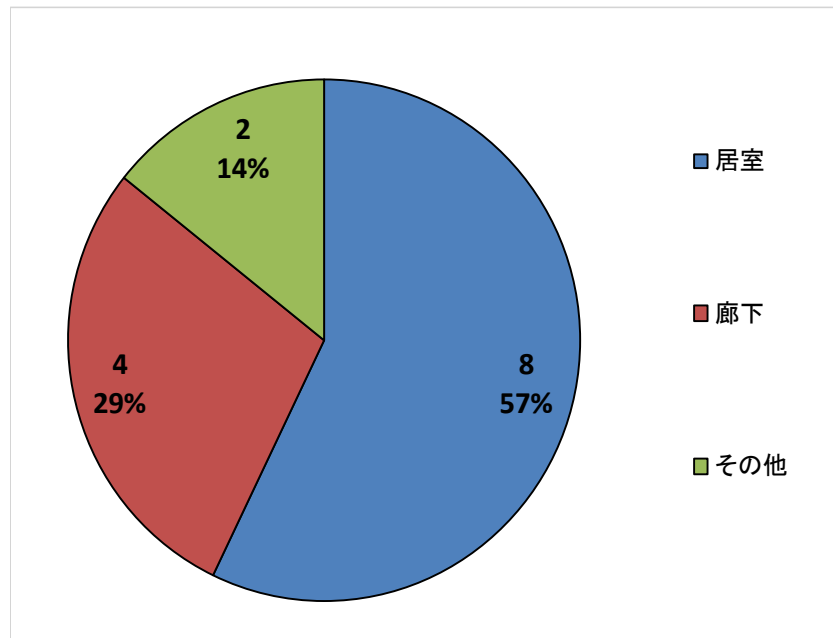
栄養所要量（令和2年度実績）

エネルギー (kcal)	蛋白質 (g)	脂質 (g)	炭水化物 (g)	カルシウム (mg)	ビタミンC (mg)	食物繊維 (g)	食塩 (g)
1623	60.6	35.5	255.9	567.0	88.4	18.0	7.6

4月 昭和の日献立
 5月 憲法記念日、子供の日献立
 6月 開園記念日献立、みどりの日
 7月 七夕献立 夕涼み会
 9月 敬老の日献立
 12月 クリスマス献立 年越しそば
 1月 おせち料理 七草粥 鏡開き
 2月 節分献立
 3月 ひなまつり献立
 毎月1回 誕生会献立

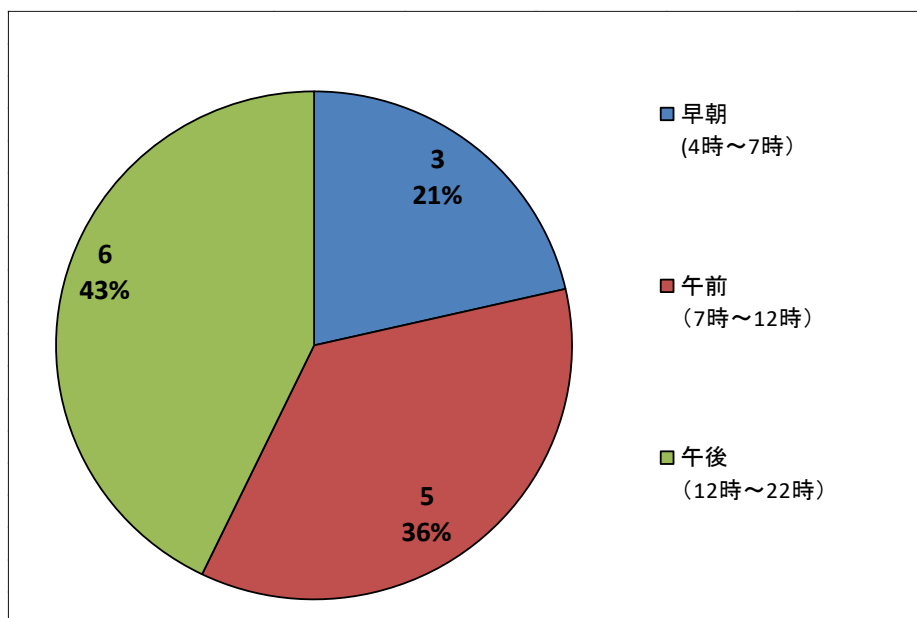
8. 事故報告と分析

転倒事故発生場所



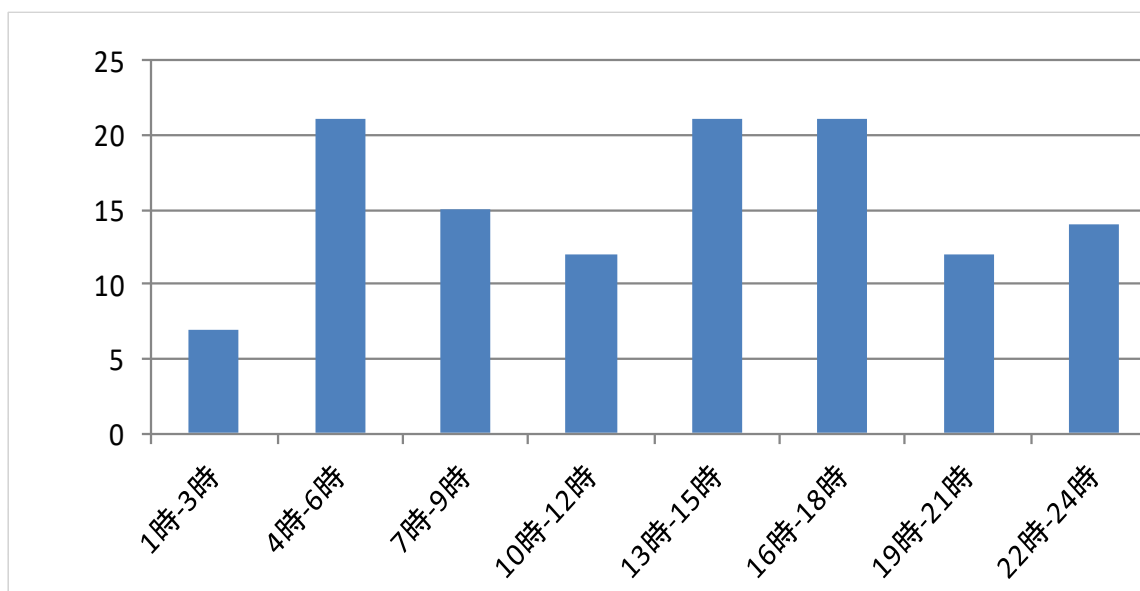
※発生場所は居室内のベットサイドとトイレが多いが、居室前の廊下の転倒事故が多くなった。

転倒事故発生時間帯



※食事の前後の時間帯と居室のトイレ移動中に事故が起きている。

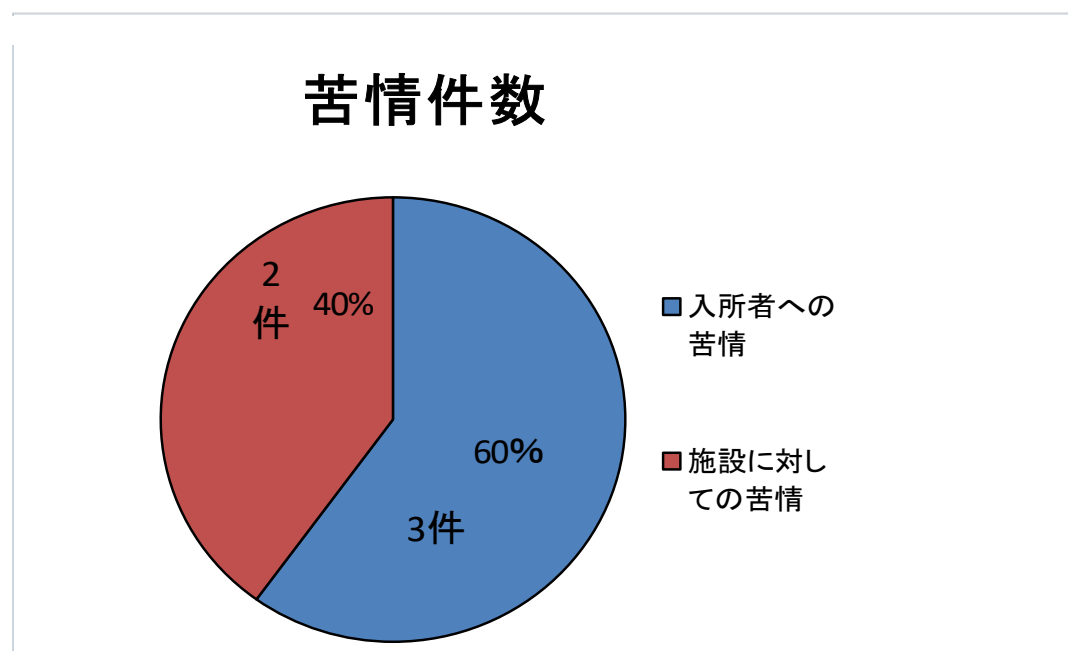
ひやりハット時間別件数



以上の結果、件数については昨年と比較して増加している。内容についてはほとんどが転倒であった。時間帯は朝起きて最初のトイレ移動と昼・夜食の後に多く発生している。

9. 苦情解決の報告

苦情内容



入所者間のトラブル・・・居室での生活音、洗濯機の使用。

施設に対する苦情・・・冷暖房の設定温度。盗難。

※全ての苦情に速やかに対応した。その後の経過も観察している。しかしながら入所者の中には注意しても聞き入れてくれない方や理解できない方、納得のいかない方も増えている。上記以外にも盗られ妄想によるもの等は日々あり、入所者のニーズと安全の間を日々模索している状況は続いている。

10.職員の状況

職員配置

(令和3年3月31日現在)

職種別	施設長	事務員	生活相談員	支援・看護職員			栄養士	機能訓練指導員	調理員	医師	その他	合計
				支援員	看護職員	小計						
採用				(1) 2		(1) 2						(1) 2
退職												
年度末職員数	1	2	5	(7) 14	2	(7) 16	1	(1) 0	0	(2)	0	(10) 25
配置基準数	1	2	5	9	2	11	1	0	0	(2)	0	(2) 20

(注)常勤職員について記載し、パート等非常勤職員については実人員を()書で上段に別掲している。(派遣職員を除く)

各種委員会

委員会名	内容	開催回数
施設運営協議会	年間行事の決定等をする。	12回
職員会議	現在の問題点や改善策、要望、研修報告等を行う。	12回
行事委員会	行事の計画や立案	12回
給食委員会	嗜好調査、残滓調査報告	12回
感染防止委員会	感染防止に対する対策を検討する	14回
事故防止委員会	事故調査及び対策を検討する	12回
身体拘束・虐待防止委員会	身体拘束、虐待防止へ取り組む	12回
苦情対策委員会	苦情受付及び対策を検討する	12回

職員研修

	研修名	参加者
8月11日	老施協施設長研修	施設長
10月2日	老施協高知県カンントリーミーティング	全職員
11月25日	感染防止研修会	全職員
12月30日	全国高齢者施設看護師会	看護師、施設長他
1月18日	第一回栄養士勉強会	栄養士
1月19日	感染防止研修会	全職員
2月16日	栄養士研修会	栄養士
2月19日	社会福祉法人決算実務者研修会	事務長
2月24日	令和2年度 老人福祉施設協議会	全職員

11. 元気ふれあい館事業

令和2年度

	いきいき百歳体操				パワーリハビリ			
	市民		福寿園		受講者		自主トレ	
	述べ人数	1回平均	述べ人数	1回平均	述べ人数	1回平均	述べ人数	1回平均
4月								
5月			279	46.5				
6月	190	27.1	410	45.6	12	3.0	193	48.3
7月	234	29.3	261	43.5	18	2.3	373	46.6
8月	215	30.7	292	41.7	17	2.1	333	41.6
9月	240	34.3	295	42.1	17	2.4	322	46.0
10月	318	35.3	434	48.2	35	3.9	467	51.9
11月	237	33.9	278	46.3	19	2.4	391	48.9
12月	74	37	407	45.2	6	1.0	96	48.0
1月			304	43.4				
2月			279	39.9				
3月	263	29.2	334	41.8	10	2.0	488	54.2
合計	1,771	32.1	3,573	44.0	134	2.4	2,663	48.2

※コロナウイルスの影響で百歳体操、もりもり元気塾は休止の期間があり延べ人数が激減した。(元気ふれあい館の休館期間：令和2年3月6日～令和2年6月7日、令和2年12月8日～令和3年2月28日)

※かみかみ体操、認知症予防のしゃきしゃき体操は、密を避けるため年間を通し休止した。