

令和元年度

事業報告

養護老人ホーム高知市福寿園

養護老人ホーム 高知市福寿園

1. 基本理念

「福祉 それは愛と信頼 そして心と心を結ぶもの
福寿園はその心の故郷であり続けます」

2. 施設の種別及び利用者定員

養護老人ホーム・・・・・・・・定員 130 名
(高知市高齢者緊急一時宿泊事業の2名を含む)

3. 設置経営

設置者 高知市
経営主体 社会福祉法人ミレニアム
設置場所 高知市福井町 748 番地

4. 福寿園主な行事と出来事（令和元年度）

日付	内容
4月10日	4月誕生会
4月11日	近澤歌謡ショー
4月24日	4月外出行事
4月25日	新旧世話人茶話会
5月12日	レオクラブ来園・おしどり会交流
5月13日	赤ちゃん先生プロジェクト
5月15日	5月誕生会
5月17日	春の遠足（三翠園）
5月27日	開園記念式典（瀧川鯉朝）
5月29日	5月外出行事
6月 2日	開園記念行事（喫茶、バザー）
6月 6日	スワン衣料販売
6月12日	6月誕生会
6月17日	入所者健康診断
6月23日	レオクラブ来園
6月26日	6月外出行事
7月 1日	赤ちゃん先生プロジェクト

7月 4日	七夕飾り付け
7月 5日	福井保育園七夕交流
7月10日	7月誕生会
7月26日	夕涼み会
7月31日	7月外出行事
8月11日	よさこい踊り来園（9日初月幼稚園）
8月14日	8月誕生会
8月21日	8月外出行事消防訓練（夜間、地震想定）
8月28日	8月外出行事
9月11日	赤ちゃん先生プロジェクト
9月13日	敬老会
9月15日	おしどり会
9月18日	9誕生会
9月25日	9月外出行事
10月9日	10月誕生会
10月10日	近澤さん歌謡ショー
10月16日	詩吟と民謡交流会
10月18日	日帰り旅行（ザクラウンパレス）
10月21日	インフルエンザ予防接種（23日）
10月28日	福祉ろうきん贈呈
10月30日	10月外出行事
11月 8日	福寿園運動会
11月13日	11月誕生会
11月18日	入所者健康診断
11月20日	赤ちゃん先生プロジェクト
11月21日	スワン衣料品販売
11月26日	福井保育園芋煮会
11月27日	11月外出行事
12月 2日	日赤奉仕団来園
12月 9日	コンボ・サイコ交流会
12月11日	12月誕生会
12月13日	ベル土佐みずきハンドベル交流会
12月20日	クリスマス忘年会
12月22日	レオクラブ来園
12月25日	12月外出行事

12月27日	餅つき
1月 1日	新年祝賀会
1月15日	1月誕生会
1月27日	青森りんご贈呈
1月29日	1月外出行事
2月 2日	旭東小学校ｽｯ少年団交流節分
2月 3日	豆まき
2月12日	2月誕生会
2月19日	本を楽しむ会
2月27日	2月外出行事
3月3日より	新型コロナウイルスのためほぼすべての行事を中止
3月18日	消防訓練（日中想定）

5. 利用者の状況

(1) 市町村別入居者状況

(令和2年3月31日)

	高知市	四万十町	香美市	仁淀川町	土佐市	いの町	安芸市	三好市	南国市	計
男性	35	1	1	0	0	1	0	1	1	40
女性	81	1	0	2	1	1	1	1	0	88
計	116	2	1	2	1	2	1	2	1	128

※平均年齢 84.0 歳（男性 80.4 歳：女性 85.6 歳）

※平均年齢は 0.5 歳上がった。

※香南市からの措置が無くなった。

(2) 待機者状況

(令和2年3月31日)

	在宅	他施設	病院	計
男性	1	2	1	4
女性	1	2	1	4
計	2	4	2	8

※待機待者が減らないと新たな待機者を増やさないとされている。

(3) 介護認定状況

(令和2年3月31日)

	非該当	要支援1	要支援2	要介護1	要介護2	要介護3	要介護4	要介護5	計
男性	8	4	2	17	5	3	1	0	40
女性	8	10	6	42	14	7	1	0	88
計	16	14	8	59	19	10	2	0	128

※特に変化なし。平均介護度 男性 1.32、女性 1.26、全体 1.28

※要介護4が減って全体的に平均介護度がやや下がった。

(4) 月初の入所者数

令和元年度実績

	4月	5月	6月	7月	8月	9月	10月	11月	12月	1月	2月	3月	平均(人)
男性	41	41	40	40	41	41	41	42	42	41	41	40	40.9
女性	87	86	88	88	87	87	87	86	86	87	87	87	86.9
計	128	127	128	128	128	128	128	128	128	128	128	127	127.8

※5月、3月が1名少なかったが、その他の月は満床であった。

(5) リハビリ利用者(延べ人数)

令和元年度実績

	4月	5月	6月	7月	8月	9月	10月	11月	12月	1月	2月	3月	計
人数	184	154	179	201	192	176	204	192	207	181	186	199	2,255

※月平均 187.9人 1日平均 9.4人 新型コロナウイルスの影響で行事全般が縮小している中、リハビリだけは継続してできた。

(6) クラブ活動参加者（延べ人数）

令和元年度実績

	4月	5月	6月	7月	8月	9月	10月	11月	12月	1月	2月	3月	計
書道	17	16	19	18	12	13	15	14	21	15	14	4	175
生花	-	-	15	-	-	-	-	-	-	-	-	-	15
カラオケ	60	47	23	29	34	4	50	39	33	27	18	-	364
レク	20	19	19	18	-	-	22	-	20	-	24	-	142
茶道	-	18	23	24	24	29	30	26	15	21	26	-	236
相撲 予想	-	12	-	21	-	29	-	35	-	-	-	-	76
赤ちゃん先生	-	18	-	21	-	29	-	35	-	-	-	-	103

※カラオケクラブは参加者が増えて活発になっている。今年は赤ちゃん先生プロジェクトを開催し交流を図った。3月以降はコロナウイルスの影響で事業の縮小を余儀なくされた。

6. 医療（医務室）

老人ホームは、生活の場であることを念頭に置き入所者がそれぞれの健康レベルに応じて、安心元気に日常生活が継続できるよう健康管理に努めた。

1、定期健康診断により、病気を早期に発見できるようにした。

項目 ①血圧測定 ②体重測定 ③尿検査 ④血液検査 ⑤胸部レントゲン撮影

2、日常生活のなかで、食事摂取状態・排泄状態・バイタルサイン・顔色・表情等の一般状態の観察を支援職員等の他職種職員と共に常に行い、異常の早期発見に努め、必要時には病院での受診・治療へと援助した。

3、入所者の大半が慢性疾患を持っているため、ホームの嘱託医（内科）の指示を受け早期に治療が出来る様に努めた。

4、家族の面会時には入所者の健康状態について話し合いを持つように心掛け、精神・身体状態の変化があったり、病気のときにはすぐに家族に連絡を取るなど連携を密にするようにしている。

5、令和元年10月にインフルエンザの予防接種を施行した。対象者は接種を希望した入所者及び全職員に嘱託医が実施した。令和元年度のインフルエンザ感染者は、入所者が1名と職員1名が罹患した。重症になった人はいなかった。

(1) 月別入院者数

月	4月	5月	6月	7月	8月	9月	10月	11月	12月	1月	2月	3月	合計
人数	9人	13人	6人	3人	18人	5人	4人	6人	12人	5人	5人	13人	99人

※昨年と比較して1割ほど減った。

(2) 疾患別入院者数

疾患名	人数	割合%
呼吸器系	29人	30%
骨折・関節炎・腰痛	18人	18%
消化器系	7人	7%
脳血管系	5人	5%
精神、認知症	11人	11%
心臓疾患	8人	8%
尿路系	3人	3%
その他	18人	18%
合計	99人	100%

※昨年と比較して消化器系、骨折が減り呼吸器系が12月に増えた。

(3) 入院者数

(延べ日数)

令和元年度実績

	4月	5月	6月	7月	8月	9月	10月	11月	12月	1月	2月	3月	平均
男性	78	92	49	60	149	191	99	95	94	142	93	148	107.5
女性	177	151	191	144	126	144	158	113	147	184	190	172	158.1
計	255	243	240	204	275	335	257	208	241	326	283	320	265.6

※夏と冬に入院者数が増えているが、全体的には入院者延べ人数は減っている。

昨年度比 19%減。

※平均入院日数は、32.2日

7. 給食（厨房）

- 1、利用者の健康保持と楽しくおいしい食事を提供する為に、出来るだけ地産地消を行い、季節の旬の野菜や果物等を取り入れ、バランスの良い楽しい食事と行事食を心掛けた。
- 2、嗜好調査を行い、利用者の嗜好を考慮した食事提供に努め、咀嚼 嚥下状態に合わせた食形態になるよう心掛けた。
- 3、食事は安全で安心して頂けるものでなくてはならない為、衛生管理マニュアルに沿った衛生管理を行い、食品の納品から料理が出来上がるまでの各工程で食品の安全を確認し記録を取り食中毒予防に努めた。
- 4、日々の業務に反映出来るように高知県栄養士会等の研修へは積極的に参加し自己研鑽に努めた。

栄養所要量（令和元年度実績）

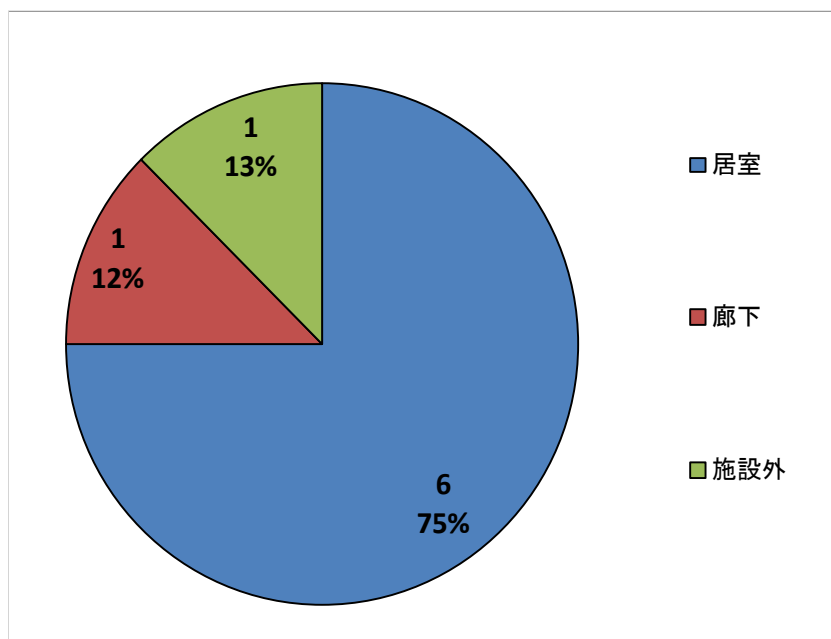
エネルギー (kcal)	蛋白質 (g)	脂質 (g)	炭水化物 (g)	カルシウム (mg)	ビタミンC (mg)	食物繊維 (g)	食塩 (g)
1619	60.9	35.1	256.0	591.8	90.1	18.2	7.7

4月 昭和の日献立
5月 憲法記念日、子供の日献立
6月 開園記念日献立、みどりの日
7月 七夕献立 夕涼み会
9月 敬老の日献立

12月 クリスマス献立 年越しそば
1月 おせち料理 七草粥 鏡開き
2月 節分献立
3月 ひなまつり献立
毎月1回 誕生会献立

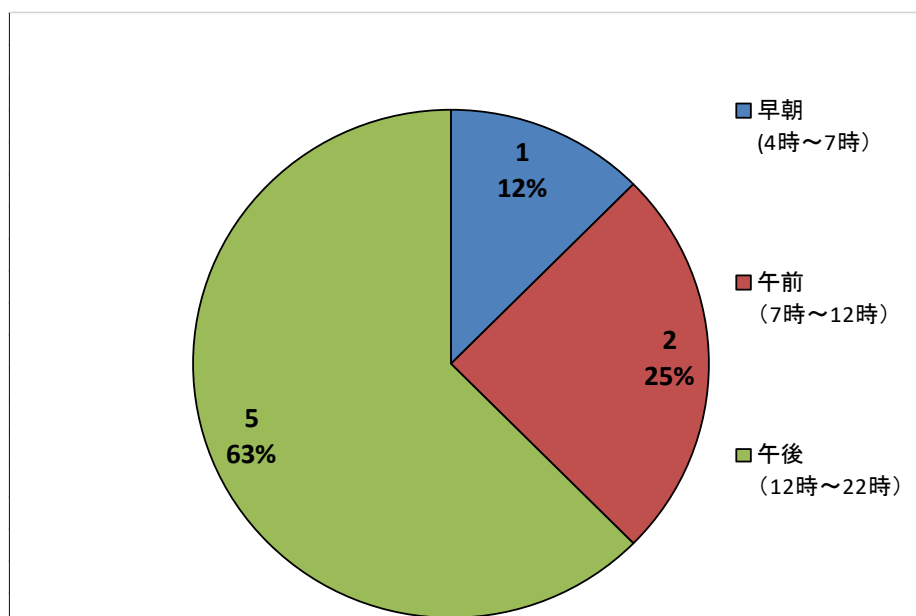
8. 事故報告と分析

転倒事故発生場所



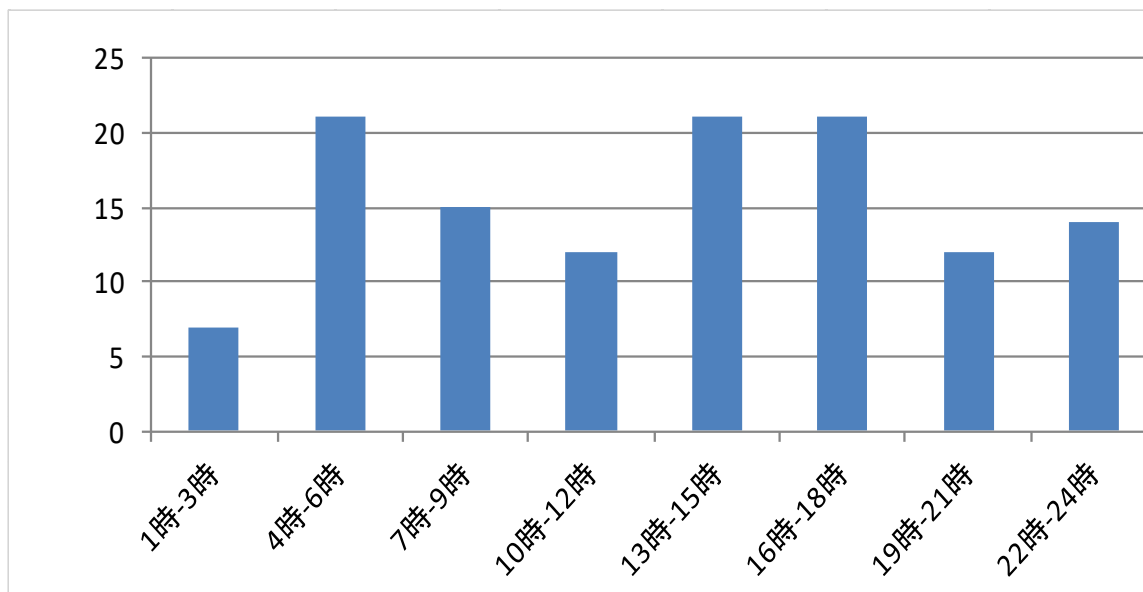
※発生場所は昨年と同様に居室内のベッドサイドが多いが、施設外の 1 件は花壇の様子を見に行き転倒事故が発生した。

転倒事故発生時間帯



※日中の食事の前後の時間帯と居室のトイレ移動中に事故が起きている。

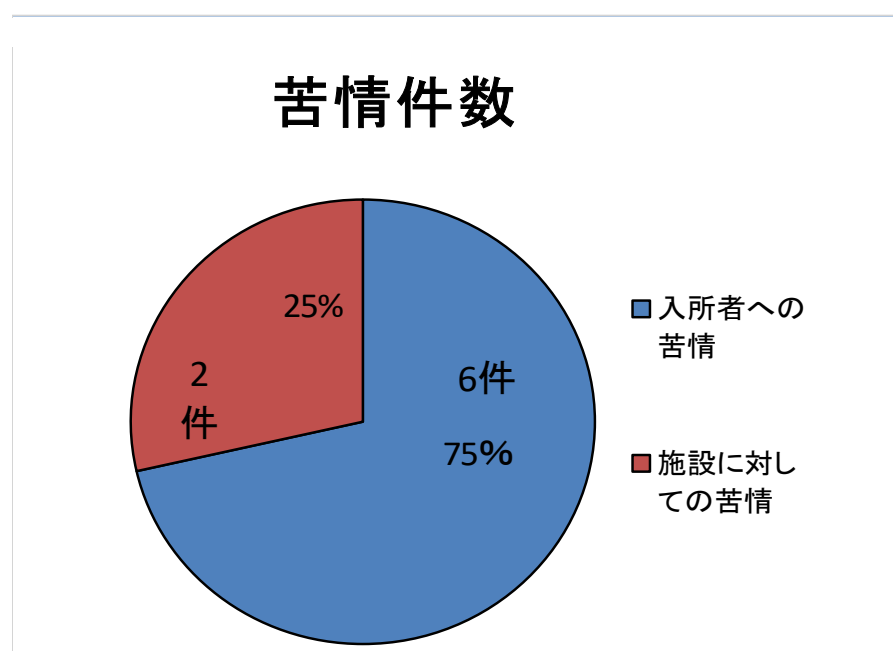
ひやりハット時間別件数



以上の結果、件数については昨年と比較して増加している。内容についてはほとんどが転倒であった。時間帯は朝起きて最初のトイレ移動と昼・夜食の後に多く発生している。

9. 苦情解決の報告

苦情内容



入所者間のトラブル・・・洗濯機、乾燥機の使用。入浴の仕方等。
 施設に対する苦情・・・冷暖房中に窓を開ける。実際に物がなくなる。
 ※全ての苦情に速やかに対応した。その後の経過も観察している。しかしながら入所者の中には注意しても聞き入れてくれない方や理解できない方、納得のいかない方も増えている。上記以外にも盗られ妄想によるものや喫煙の事での苦情は日々あり、入所者のニーズと安全の間を日々模索している状況は続いている。

10.職員の状況

職員配置

(令和2年3月31日現在)

職種別	施設長	事務員	生活相談員	支援・看護職員			栄養士	機能訓練指導員	調理員	医師	その他	合計
				支援員	看護職員	小計						
採用				(2)		(2)	1					(2) 1
退職				(3) 1		(3) 1	1					(3) 2
年度末職員数	1	2	5	(6) 12		(6) 14	1	(1) 0	0	(2)	0	(9) 23
配置基準数	1	2	5	9	2	11	1	0	0	(2)	0	(2) 20

(注) 常勤職員について記載し、パート等非常勤職員については実人員を()書で上段に別掲している。(派遣職員を除く)

各種委員会

委員会名	内 容	開催回数
施設運営協議会	年間行事の決定等をする。	12回
職員会議	現在の問題点や改善策、要望、研修報告等を行う。	10回
行事委員会	行事の計画や立案	12回
給食委員会	嗜好調査、残滓調査報告	12回
感染防止委員会	感染防止に対する対策を検討する	13回
事故防止委員会	事故調査及び対策を検討する	12回
身体拘束・虐待防止委員会	身体拘束、虐待防止へ取り組む	12回
苦情対策委員会	苦情受付及び対策を検討する	12回

職員研修

	研修名	参加者
5月30日	高知市社会福祉法人連絡協議会	施設長
6月28日	社会福祉施設長資格認定講習過程	施設長
7月 3日	四国老人福祉施設関係者研修大会	支援員 2名
9月20日	家族からのヘビークレームの対応策	事務長
10月 6日	救急救命講習	全職員
10月18日	感染予防研修会	全職員
10月23日	地域福祉セミナー	施設長
11月 8日	高知市エリア医療関連感染対策研修会	支援員
11月21日	高齢者虐待防止・身体拘束防止研修	全職員
12月 9日	「働き改革」法令改正への確実な対応	事務長
12月20日	感染予防研修会	全職員
1月19日	パワハラ防止研修	全職員
2月28日	令和元年度 給食関係者研修会	栄養士

11. 元気ふれあい館事業

令和元年度

	いきいき百歳体操				パワーリハビリ			
	市 民		福 寿 園		受 講 者		自主トレ	
	述べ人数	1回平均	述べ人数	1回平均	述べ人数	1回平均	述べ人数	1回平均
4月	326	40.8	270	33.8	17	2.4	395	56.4
5月	306	38.3	219	36.5	32	4.6	352	50.3
6月	278	34.8	318	39.8	29	3.6	432	54.0
7月	330	36.7	305	43.6	11	1.6	464	58.0
8月	294	32.7	299	37.4	2	0.3	377	53.9
9月	287	35.9	279	39.9	9	1.3	393	56.1
10月	318	39.8	318	45.4	24	3.0	423	52.9
11月	354	39.3	284	40.6	25	3.8	376	53.7
12月	276	34.5	269	44.8	39	4.9	469	58.6
1月	288	36.0	303	43.3	27	3.9	407	58.1
2月	253	36.1	280	40.0	17	2.4	382	54.6
3月	0	0	0	0	0	0	0	0
合計	3,310	36.9	3,144	40.5	232	2.9	4,470	55.1

	かみかみ百歳体操									
	市 民		福 寿 園			市 民		福 寿 園		
	述べ人数	1回平均	述べ人数	1回平均		述べ人数	1回平均	述べ人数	1回平均	
4月	98	24.5	18	4.5	11月	125	25.0	28	5.6	
5月	101	25.3	5	1.7	12月	87	21.8	22	5.5	
6月	82	20.5	22	5.5	1月	91	22.8	21	5.3	
7月	99	24.8	11	5.5	2月	63	21.0	19	4.8	
8月	112	22.4	15	3.8	3月	0	0	0	0	
9月	85	21.3	15	3.8	合計	1,055	23.4	194	4.6	
10月	112	28.0	18	4.5						

しゃきしゃき体操								
市民	述べ人数	1回平均	市民	述べ人数	1回平均	市民	述べ人数	1回平均
4月	163	40.8	9月	151	37.8	2月	117	39.0
5月	135	33.8	10月	158	39.5	3月	0	0
6月	143	35.8	11月	155	38.8	合計	1,607	36.6
7月	171	34.2	12月	139	34.8			
8月	129	32.3	1月	146	36.5			

※百歳体操では市民の利用者及び福寿園の入所者も2月まで10%程度増加していたが、3月はコロナウイルスの影響で事業を行なうことができなかった。

※かみかみ体操でも百歳体操と同じ状況だった。

※認知症予防のしゃきしゃき体操は、今まで増加していたが初めて減少した。

※パワリハは受講生が増えたが、やはり事業を休止したため利用者延べ人数は若干少なくなった。