

平成 30 年度

# 事業報告

養護老人ホーム高知市福寿園

## 養護老人ホーム 高知市福寿園

### 1. 基本理念

「福祉 それは愛と信頼 そして心と心を結ぶもの  
福寿園はその心の故郷であり続けます」

### 2. 施設の種別及び利用者定員

養護老人ホーム・・・・・・定員 130 名  
(高知市高齢者緊急一時宿泊事業の2名を含む)

### 3. 設置経営

設置者 高知市  
経営主体 社会福祉法人ミレニアム  
設置場所 高知市福井町 748 番地

### 4. 福寿園主な行事と出来事 (平成 30 年度)

日付	内容
4月 5日	近澤歌謡ショー
4月 11日	4月誕生会
4月 25日	4月外出行事
5月 2日	新旧世話人茶話会
5月 6日	おしどり会交流
5月 13日	レオクラブ来園
5月 16日	5月誕生会
5月 18日	春の遠足 (土佐御苑)
5月 28日	開園記念式典 (あけみ&ジュンジ)
5月 30日	5月外出行事
5月 31日	スワン衣料販売
6月 3日	開園記念行事 (喫茶、バザー)
6月 13日	6月誕生会
6月 18日	入所者健康診断
6月 25日	よどや満月健康講座

6月27日	6月外出行事
7月 6日	福井保育園七夕交流
7月11日	7月誕生会
7月22日	レオクラブ慰問
7月25日	7月外出行事
7月27日	夕涼み会
8月 8日	8月誕生会
8月 9日	よさこい踊り来園（10日）、8月誕生会
8月15日	消防訓練（夜間、地震想定）
8月29日	8月外出行事
9月12日	9月誕生会
9月14日	敬老会
9月16日	おしどり会
9月17日	レオクラブ慰問
9月26日	9月外出行事
10月 4日	近澤さん歌謡ショー
10月10日	10月誕生会
10月17日	詩吟と民謡交流会
10月19日	日帰り旅行（スシロー）
10月23日	福祉そうきん贈呈
10月28日	誠和園秋祭り参加
10月31日	10月外出行事
11月 9日	福寿園運動会
11月14日	11月誕生会
11月15日	スワン衣料販売
11月16日	秋の遠足（スシロー）
11月19日	入所者健康診断
11月21日	福井保育園芋煮会
11月26日	赤ちゃんプロジェクト慰問交流
11月28日	11月外出行事
12月 3日	日赤奉仕団来園
12月10日	コンボ・サイコ交流会
12月12日	12月誕生会
12月14日	ベル土佐みずきハンドベル交流会
12月21日	クリスマス忘年会

12月26日	12月外出行事
12月27日	餅つき
1月 1日	新年祝賀会
1月16日	1月誕生会
1月27日	レオクラブ慰問
1月29日	青森りんご贈呈
1月30日	1月外出行事
2月 1日	節分豆まき
2月 3日	旭東小学校林°-ツ少年団交流
2月13日	2月誕生会
2月24日	レオクラブ慰問
2月27日	2月外出行事
3月 3日	レオクラブ慰問
3月 7日	スワン衣料販売
3月10日	三和の会慰問交流
3月13日	消防訓練
3月20日	3月誕生会
3月23日	福井保育園卒業式参加
3月26日	しはな会日本舞踊交流会
3月27日	3月外出行事

## 5. 利用者の状況

(1)市町村別入居者状況

(平成31年3月31日)

	高知市	四万十町	香美市	仁淀川町	土佐市	いの町	香南市	安芸市	三好市	南国市	計
男性	37	0	1	0	0	1	0	0	1	1	41
女性	79	1	0	2	1	1	1	1	1	0	87
計	116	1	1	2	1	2	1	1	2	1	128

※平均年齢 83.5 歳（男性 80.6 歳：女性 84.9 歳）

※平均年齢は昨年と変化がなかった。

※香南市、安芸市、南国市、三好市からの措置が増えた。

(2) 待機者状況

(平成 31 年 3 月 31 日)

	在 宅	他施設	病 院	計
男 性	1	0	0	1
女 性	6	1	3	10
計	7	1	3	11

※昨年と比較して待機者はやや増加している。

(3) 介護認定状況

(平成 31 年 3 月 31 日)

	非該当	要支援 1	要支援 2	要介護 1	要介護 2	要介護 3	要介護 4	要介護 5	計
男性	8	5	2	15	8	1	2	0	41
女性	11	12	6	34	13	8	3	0	87
計	19	17	8	49	21	9	5	0	128

※特に変化なし。平均介護度 男性 1.39、女性 1.40、全体 1.40

※昨年よりやや上がっている。

(4) 月初の入所者数

平成 30 年度実績

	4 月	5 月	6 月	7 月	8 月	9 月	10 月	11 月	12 月	1 月	2 月	3 月	平均 (人)
男 性	41	41	38	39	38	37	40	39	39	40	41	40	39.4
女 性	87	87	90	89	89	90	88	89	89	87	87	88	88.3
計	128	128	128	128	127	127	128	128	128	127	128	128	127.8

※8 月、9 月、1 月が 1 名少なかったが、その他の月は満床であった。

## (5) リハビリ利用者（延べ人数）

平成 30 年度実績

	4 月	5 月	6 月	7 月	8 月	9 月	10 月	11 月	12 月	1 月	2 月	3 月	計
人 数	161	206	203	200	222	164	158	153	146	169	183	162	2,127

※月平均 177.3 人 1日平均 9.0 人 デイサービス利用者も増え昨年比 1 日  
1 人程度の減となった。

## (6) クラブ活動参加者（延べ人数）

平成 30 年度実績

	4 月	5 月	6 月	7 月	8 月	9 月	10 月	11 月	12 月	1 月	2 月	3 月	計
書道	13	16	10	18	8	9	15	13	17	6	9	19	153
生花	10	10	24	10	0	10	10	10	10	0	10	10	114
カラ オケ	27	24	11	32	32	23	28	34	33	14	27	13	298
レク	-	16	14	10	-	-	17	-	20	18	24	-	119
茶道	23	26	24	26	22	23	23	29	22	12	26	27	283
相撲 予想	-	11	-	8	-	10	-	11	-	12	-	12	64

※カラオケクラブは参加者が増えて活発になっている。その他のクラブは例  
年並みか減少している。

## 6. 医療（医務室）

老人ホームは、生活の場であることを念頭に置き入所者がそれぞれの健康レベルに応じて、安心元気に日常生活が継続できるよう健康管理に努めた。

1、定期健康診断により、病気を早期に発見できるようにした。

項目 ①血圧測定 ②体重測定 ③尿検査 ④血液検査 ⑤胸部レントゲン撮影

2、日常生活のなかで、食事摂取状態・排泄状態・バイタルサイン・顔色・表情等の一般状態の観察を支援職員等の他職種職員と共に常に行い、異常の早期発見に努め、必要時には病院での受診・治療へと援助した。

3、入所者の大半が慢性疾患を持っているため、ホームの嘱託医（内科）の指示を受け早期に治療が出来る様に努めた。

4、家族の面会時には入所者の健康状態について話し合いを持つように心掛け、精神・身体状態の変化があったり、病気のときにはすぐに家族に連絡を取るなど連携を密にするようにしている。

5、平成30年10月にインフルエンザの予防接種を施行した。対象者は接種を希望した入所者及び全職員に嘱託医が実施した。30年度のインフルエンザ感染者は、入所者が9名と職員2名が罹患した。合併症を併発し1名が入院となった。

### (1) 月別入院者数

月	4月	5月	6月	7月	8月	9月	10月	11月	12月	1月	2月	3月	合計
人数	10人	10人	13人	15人	5人	13人	7人	12人	10人	3人	3人	3人	110人

※昨年と比較して横ばいであった。

### (2) 疾患別入院者数

疾患名	人数	割合%
呼吸器系	13人	12%
骨折・関節炎・腰痛	16人	15%
消化器系	20人	18%
脳血管系	3人	3%
精神、認知症	11人	10%
心臓疾患	11人	10%
尿路系	9人	8%
その他	27人	24%
合計	110人	100%

※昨年と比較して呼吸器、骨折が減り消化器系が増えている。

(3) 入院者数

(延べ日数)

平成 30 年度実績

	4月	5月	6月	7月	8月	9月	10月	11月	12月	1月	2月	3月	平均
男性	196	147	119	126	105	13	30	54	108	150	80	30	96.5
女性	152	134	227	341	348	272	274	288	260	207	144	121	230.7
計	348	281	346	467	453	285	304	342	368	357	224	151	327.2

※秋口に入院者数が減っているが、特に季節に関係なく入院者数は増えている。  
昨年度比 6%増。

7. 給食（厨房）

- 1、利用者の健康保持と楽しくおいしい食事を提供する為に、出来るだけ地産地消を行い、季節の旬の野菜や果物等を取り入れ、バランスの良い楽しい食事と行事食を心掛けた。
- 2、嗜好調査を行い、利用者の嗜好を考慮した食事提供に努め、咀嚼 嚥下状態に合わせた食形態になるよう心掛けた。
- 3、食事は安全で安心して頂けるものでなくてはならない為、衛生管理マニュアルに沿った衛生管理を行い、食品の納品から料理が出来上がるまでの各工程で食品の安全を確認し記録を取り食中毒予防に努めた。
- 4、日々の業務に反映出来るように高知県栄養士会等の研修へは積極的に参加し自己研鑽に努めた。

栄養所要量（平成 30 年度実績）

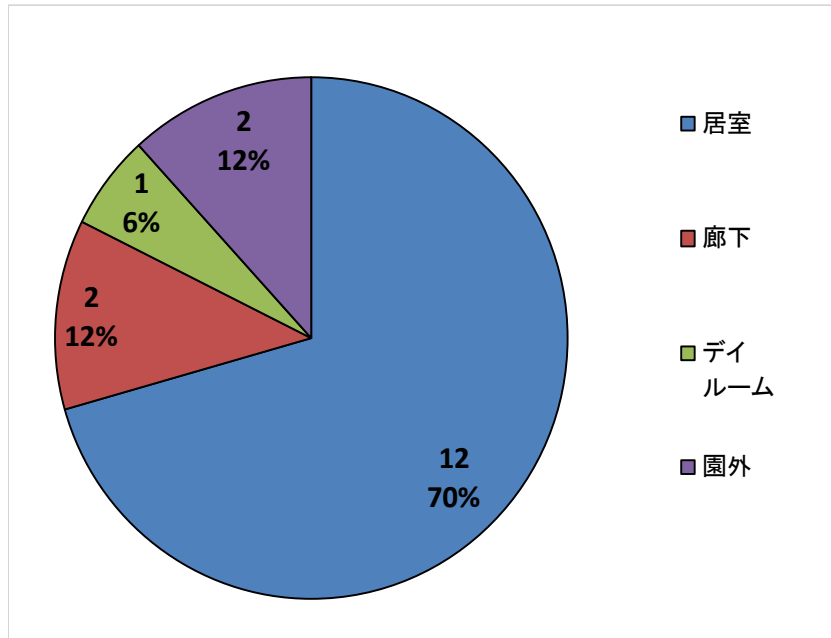
エネルギー(kcal)	蛋白質(g)	脂質(g)	炭水化物(g)	カルシウム(mg)	ビタミンC(mg)	食物繊維(g)	食塩(g)
1591	60.9	33.8	252.7	593.0	81.3	18.3	8.6

4月 昭和の日献立  
5月 憲法記念日、子供の日献立  
7月 七夕献立 夕涼み会  
12月 クリスマス献立 年越しそば  
1月 おせち料理 七草粥 鏡開き  
2月 節分献立  
3月 ひなまつり献立



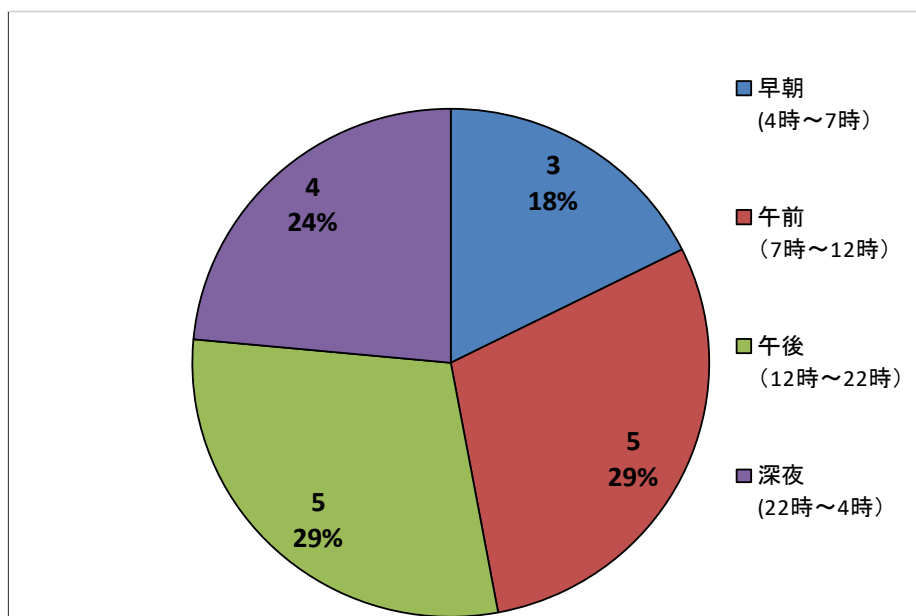
## 8. 事故報告と分析

### 転倒事故発生場所



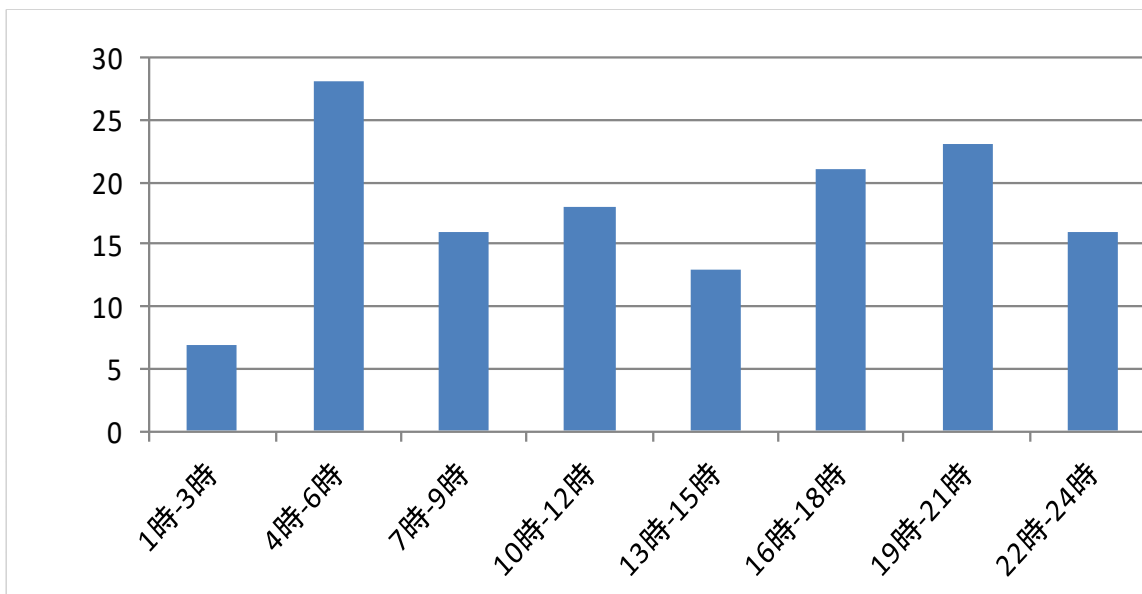
※発生場所は昨年と同様に居室内のベットサイドが多いが、園外の2件は買い物と徘徊で転倒事故が発生した。

### 転倒事故発生時間帯



※日中の食事の前後の時間帯と夜間のトイレ移動中に事故が起きている。

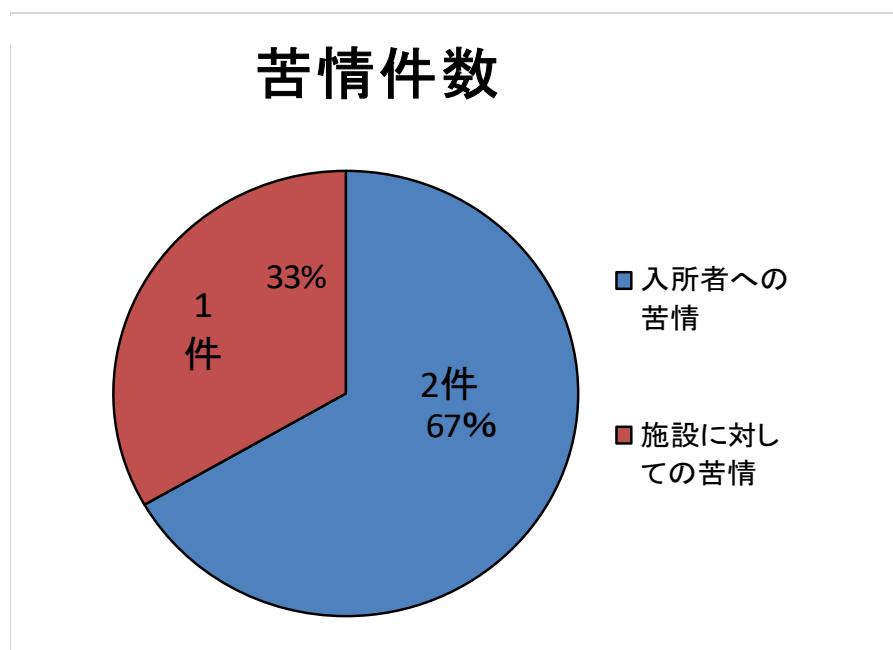
ひやりハット時間別件数



以上の結果、件数については昨年と比較して増加している。内容についてはほとんどが転倒であった。時間帯は朝起きて最初の移動を行なうときに多く発生している。

## 9. 苦情解決の報告

### 苦情内容



入所者間のトラブル・・・居室に入る、物をねだる  
 施設に対する苦情・・・スプーン、茶わん、風呂の暖簾が汚い

※全ての苦情に速やかに対応した。その後の経過も観察している。しかしながら入所者の中には注意しても聞き入れてくれない方や理解できない方、納得のいかない方も増えている。上記以外にも盗られ妄想によるものや喫煙の事での苦情は日々あり、入所者のニーズと安全の間を日々模索している状況は続いている。

## 10.職員の状況

### 職員配置

(平成31年3月31日現在)

職種別	施設長	事務員	生活相談員	支援・看護職員			栄養士	機能訓練指導員	調理員	医師	その他	合計
				支援員	看護職員	小計						
採用				(1)		(1)						(1)
退職				(1)		(1)						(1)
年度末職員数	1	2	5	(5) 15	2	(5) 17	1	(1) 0	0	(2)	0	(8) 26
配置基準数	1	2	5	9	2	11	1	0	0	(2)	0	(2) 20

(注)常勤職員について記載し、パート等非常勤職員については実人員を( )書で上段に別掲している。(派遣職員を除く)

## 各種委員会

委員会名	内 容	開催回数
施設運営協議会	年間行事の決定等をする。	12回
職員会議	現在の問題点や改善策、要望、研修報告等を行う。	11回
行事委員会	行事の計画や立案	12回
給食委員会	嗜好調査、残滓調査報告	12回
感染防止委員会	感染防止に対する対策を検討する	12回
事故防止委員会	事故調査及び対策を検討する	12回
身体拘束・虐待防止委員会	身体拘束、虐待防止へ取り組む	12回
苦情対策委員会	苦情受付及び対策を検討する	12回

## 職員研修

	研修名	参加者
7月25日	社会福祉法人地域福祉貢献講演会	事務長
9月 2日	地域医療連携研修会	支援員
10月 4日	施設内感染対策研修会	支援員2名
11月16日	感染予防研修会	全職員
12月19日	感染予防研修会	全職員
2月27日	高齢者虐待防止・身体拘束防止研修	全職員
2月27日	腰痛対策	全職員
1月15日	小規模社会福祉法人の法令順守研修会	事務長
1月22日	感染予防研修会	全職員
2月21日	高知県老施協 養護部会	事務長
2月23日	平成30年度 給食関係者研修会	栄養士

11. 元気ふれあい館事業

平成 30 年度

	いきいき百歳体操				パワーリハビリ			
	市 民		福 寿 園		受 講 者		自主トレ	
	述べ人数	1回平均	述べ人数	1回平均	述べ人数	1回平均	述べ人数	1回平均
4月	298	37.3	282	35.3	29	4.1	403	57.6
5月	328	41.0	228	38.0	45	5.6	426	53.3
6月	309	34.3	332	36.9	29	3.6	467	58.4
7月	285	31.7	260	37.1	21	2.6	429	53.6
8月	230	25.6	286	35.8	15	1.7	412	45.8
9月	242	34.6	216	36.0	4	0.7	317	52.8
10月	339	37.8	300	37.5	1	0.1	435	54.4
11月	295	36.9	229	38.2	6	0.7	489	54.3
12月	249	31.1	231	38.5	19	2.7	366	52.3
1月	251	31.4	176	35.2	14	2.0	357	51.0
2月	263	32.9	279	34.9	14	2.0	374	53.4
3月	290	33.2	289	36.1	23	3.3	379	54.1
合計	3,379	33.98	3,108	36.62	220	3.5	4,854	53.4

かみかみ百歳体操									
	市 民		福 寿 園			市 民		福 寿 園	
	述べ人数	1回平均	述べ人数	1回平均		述べ人数	1回平均	述べ人数	1回平均
4月	103	25.8	10	2.5	11月	107	26.8	10	2.5
5月	75	25.0	5	1.7	12月	83	20.8	11	3.7
6月	93	18.6	14	2.8	1月	87	21.8	10	3.3
7月	61	15.3	8	2.7	2月	89	22.3	14	3.5
8月	77	15.4	7	2.3	3月	125	25.0	21	4.2
9月	86	21.5	13	3.3	合計	1,087	21.9	134	2.9
10月	101	25.3	11	2.8					

しゃきしゃき体操								
市民	述べ人数	1回平均	市民	述べ人数	1回平均	市民	述べ人数	1回平均
4月	141	35.2	9月	101	33.7	2月	123	30.8
5月	211	42.2	10月	181	36.2	3月	104	26.0
6月	154	38.5	11月	151	37.8	合計	1,689	33.5
7月	170	34.0	12月	125	31.3			
8月	101	25.3	1月	127	31.8			

※百歳体操では市民の利用者が10%減少、福寿園入所者ではほぼ横ばいであった。

※かみかみ体操でも同じ比率で減少した。

※認知症予防のしゃきしゃき体操は、今まで増加していたが初めて減少した。

※パワリハは受講生が減ったが、利用者延べ人数が15%増加した。