

平成 29 年度

事業報告

養護老人ホーム高知市福寿園

養護老人ホーム 高知市福寿園

1. 基本理念

「福祉 それは愛と信頼 そして心と心を結ぶもの
福寿園はその心の故郷であり続けます」

2. 施設の種類及び利用者定員

養護老人ホーム・・・・・・定員 130 名
(高知市高齢者緊急一時宿泊事業の2名を含む)

3. 設置経営

設置者 高知市
経営主体 社会福祉法人ミレニアム
設置場所 高知市福井町 748 番地

4. 福寿園主な行事と出来事 (平成 29 年度)

日付	内容
4月 6日	近澤歌謡ショー
4月 7日	お花見 (岡豊城⇒旭ロイヤル)
4月 12日	4月誕生会
4月 26日	4月外出行事
4月 27日	新旧世話人茶話会
5月 7日	おしどり会交流
5月 17日	5月誕生会
5月 19日	春の遠足 (スシロー)
5月 29日	開園記念式典 (荻町バンド)
5月 31日	5月外出行事
6月 4日	開園記念行事 (喫茶、バザー)
6月 8日	スワン衣料販売
6月 14日	6月誕生会
6月 19日	入所者健康診断

6月28日	6月外出行事
7月7日	福井保育園七夕交流
7月12日	7月誕生会
7月26日	7月外出行事
7月28日	夕涼み会
8月6日	日本唱歌交流会
8月9日	よさこい踊り来園(10日)、8月誕生会
8月16日	消防訓練(夜間、地震想定)
8月27日	レオクラブ慰問
8月30日	8月外出行事
9月8日	敬老会
9月13日	9月誕生会
9月27日	9月外出行事
10月5日	近澤さん歌謡ショー
10月11日	10月誕生会
10月18日	詩吟と民謡交流会
10月20日	日帰り旅行(新阪急ホテル)
10月22日	レオクラブ慰問
10月25日	10月外出行事
10月28日	誠和園秋祭り参加
10月31日	福祉そうきん贈呈
11月8日	11月誕生会
11月10日	福寿園運動会
11月16日	スワン衣料販売
11月17日	秋の遠足(スシロー)
11月19日	レオクラブ慰問
11月20日	入所者健康診断
11月22日	福井保育園芋煮会
11月29日	11月外出行事
12月1日	日赤奉仕団来園
12月3日	レオクラブ慰問
12月4日	コンボ・サイコ交流会
12月13日	12月誕生会
12月15日	クリスマス忘年会
12月28日	餅つき

1月 1日	新年祝賀会
1月 17日	1月誕生会
1月 19日	ベル土佐みずきハンドベル交流会
1月 29日	青森りんご贈呈
1月 31日	1月誕生会
2月 2日	節分豆まき
2月 4日	旭東小学校林 [°] -ツ少年団交流
2月 14日	2月誕生会
2月 22日	2月外出行事
3月 10日	イオン高知交流会
3月 14日	3月誕生会
3月 15日	消防訓練
3月 16日	しはな会日本舞踊交流会
3月 18日	レオクラブ慰問
3月 19日	スワン衣料販売
3月 22日	京都大学落語研究会慰問
3月 24日	福井保育園卒業式参加
3月 26日	お花見（喫茶）
3月 28日	3月外出行事

5. 利用者の状況

(1)市町村別入居者状況

(平成30年3月31日)

	高知市	四万十町	香美市	仁淀川町	土佐市	いの町	計
男 性	39	0	1	0	0	1	41
女 性	81	1	1	2	1	1	87
計	120	1	2	2	1	2	128

※平均年齢 83.8 歳（男性 79.1 歳：女性 85.9 歳）

※平均年齢は昨年と変化がなかった。

※南国市、大豊町からの措置がなくなった。

(2) 待機者状況

(平成 30 年 3 月 31 日)

	在 宅	他施設	病 院	計
男 性	1	1	1	3
女 性	2	1	3	6
計	3	2	4	9

※昨年と比較して待機者はやや増加している。

(3) 介護認定状況

(平成 30 年 3 月 31 日)

	非該当	要支援 1	要支援 2	要介護 1	要介護 2	要介護 3	要介護 4	要介護 5	計
男性	6	5	1	18	5	0	3	0	40
女性	9	8	8	36	20	5	2	0	88
計	17	13	9	54	25	5	5	0	128

※特に変化なし。平均介護度 男性 1.32、女性 1.33、全体 1.32

※昨年よりやや上がっている。

(4) 月初の入所者数

平成 29 年度実績

	4 月	5 月	6 月	7 月	8 月	9 月	10 月	11 月	12 月	1 月	2 月	3 月	平均 (人)
男 性	39	40	41	41	43	42	42	42	42	41	41	41	41.1
女 性	88	88	87	87	85	86	86	86	86	86	87	87	86.8
計	127	128	128	128	128	128	128	128	128	128	128	128	127.9

※4月のみ1名少なかったが、その他の月は満床であった。

(5) リハビリ利用者（延べ人数）

平成 29 年度実績

	4 月	5 月	6 月	7 月	8 月	9 月	10 月	11 月	12 月	1 月	2 月	3 月	計
人 数	206	244	248	238	247	257	239	251	227	203	177	152	2,689

※月平均 224.0 人 1日平均 10.8 人 2月、3月にインフルエンザの影響があり昨年比1日1人以上の減となった。

(6) クラブ活動参加者（延べ人数）

平成 29 年度実績

	4 月	5 月	6 月	7 月	8 月	9 月	10 月	11 月	12 月	1 月	2 月	3 月	計
書道	16	21	11	26	13	18	10	20	14	13	25	0	187
生花	20	10	30	20	10	20	20	10	20	10	20	10	200
カラ オケ	44	5	27	17	-	34	22	26	17	23	14	22	251
レク	22	-	-	22	17	24	-	20	-	-	24	-	129
茶道	23	21	22	29	27	30	29	27	27	25	20	16	296
相撲 予想	-	9	-	9	-	9	-	10	-	10	-	11	58
童謡	34	21	20	15	12	25	-	-	-	-	-	-	127

※カラオケクラブは参加者が増えて活発になっている。その他のクラブは例年並みか減少しているが、理由として講師の体調不良とインフルエンザのため活動を休止した事があるため。

6. 医療（医務室）

老人ホームは、生活の場であることを念頭に置き入所者がそれぞれの健康レベルに応じて、安心元気に日常生活が継続できるよう健康管理に努めた。

1、定期健康診断により、病気を早期に発見できるようにした。

項目 ①血圧測定 ②体重測定 ③尿検査 ④血液検査 ⑤胸部レントゲン撮影

2、日常生活のなかで、食事摂取状態・排泄状態・バイタルサイン・顔色・表情等の一般状態の観察を支援職員等の他職種職員と共に常に行い、異常の早期発見に努め、必要時には病院での受診・治療へと援助した。

3、入所者の大半が慢性疾患を持っているため、ホームの嘱託医（内科）の指示を受け早期に治療が出来る様に努めた。

4、家族の面会時には入所者の健康状態について話し合いを持つように心掛け、精神・身体状態の変化があったり、病気のとときにはすぐに家族に連絡を取るなど連携を密にするようにしている。

5、平成 29 年 10 月にインフルエンザの予防接種を施行した。対象者は接種を希望した入所者及び全職員に嘱託医が実施した。29 年度のインフルエンザ感染者は、入所者が 24 名と職員 6 名が罹患した。合併症を併発し 4 名が入院となった。

(1) 月別入院者数

月	4月	5月	6月	7月	8月	9月	10月	11月	12月	1月	2月	3月	合計
人数	11人	11人	7人	9人	13人	8人	7人	8人	14人	8人	9人	9人	114人

※昨年と比較して 40%増えている。

(2) 疾患別入院者数

疾患名	人数	割合%
呼吸器系	27人	24%
骨折・関節炎・腰痛	29人	25%
消化器系	10人	9%
脳血管系	6人	5%
精神、認知症	12人	11%
心臓疾患	6人	5%
尿路系	2人	2%
その他	22人	19%
合計	114人	100%

※昨年と比較して骨折等で入院する方が 3.6 倍も増えている。

(3) 入院者数

(延べ日数)

平成 29 年度実績

	4月	5月	6月	7月	8月	9月	10月	11月	12月	1月	2月	3月	平均
男性	80	34	52	31	32	100	103	12	98	137	117	159	79.6
女性	168	254	232	186	264	241	250	206	309	336	168	148	230.2
計	248	288	284	217	296	341	353	218	407	473	285	307	309.8

※冬の間に入院者が増える傾向にある。入院延べ人数は昨年と比較 20%増えた。。

7. 給食（厨房）

1. 利用者の健康保持と楽しくおいしい食事を提供する為に、出来るだけ地産地消を行い、季節の旬の野菜や果物等を取り入れ、バランスの良い楽しい食事と行事食を心掛けた。
2. 嗜好調査を行い、利用者の嗜好を考慮した食事提供に努め、咀嚼 嚥下状態に合わせた食形態になるよう心掛けた。
3. 食事は安全で安心して頂けるものでなくてはならない為、衛生管理マニュアルに沿った衛生管理を行い、食品の納品から料理が出来上がるまでの各工程で食品の安全を確認し記録を取り食中毒予防に努めた。
4. 髪の毛等の異物混入の指摘が多かった為、適切な身だしなみを徹底するとともに作業着に付着した毛髪、ほこり等の異物を除去する為、厨房に入る前に帽子を被り、しっかりとエアシャワーを浴びる等異物混入防止に努めた。
5. 日々の業務に反映出来るように高知県栄養士会等の研修へは積極的に参加し自己研鑽に努めた。

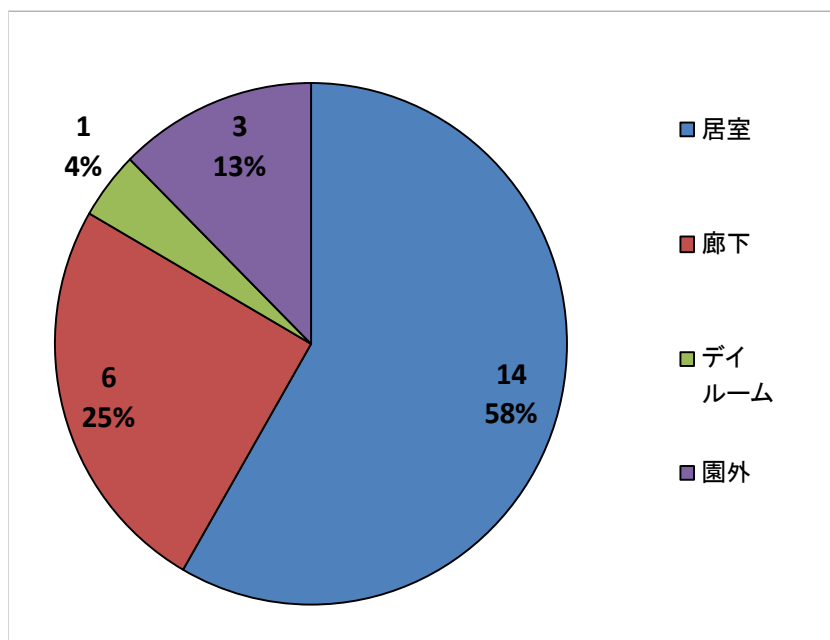
栄養所要量（平成 29 年度実績）

エネルギー -(kcal)	蛋白質 (g)	脂質 (g)	炭水化物 (g)	カルシウム (mg)	ビタミンC (mg)	食物繊維 (g)	食塩 (g)
1606	61.6	34.7	255.3	586.0	107.0	18.7	8.5

4月	昭和の日献立	12月	クリスマス献立 年越しそば
5月	憲法記念日、子供の日献立	1月	おせち料理 七草粥 鏡開き
6月	開園記念日献立	2月	節分献立
7月	七夕献立 夕涼み会	3月	ひなまつり献立
9月	敬老の日献立	毎月1回	誕生会献立

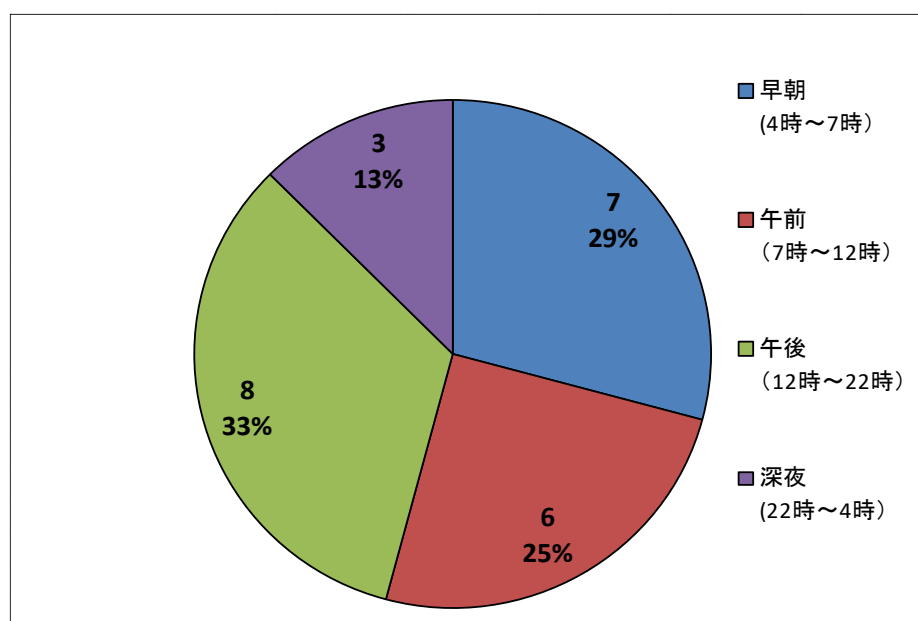
8. 事故報告と分析

転倒事故発生場所



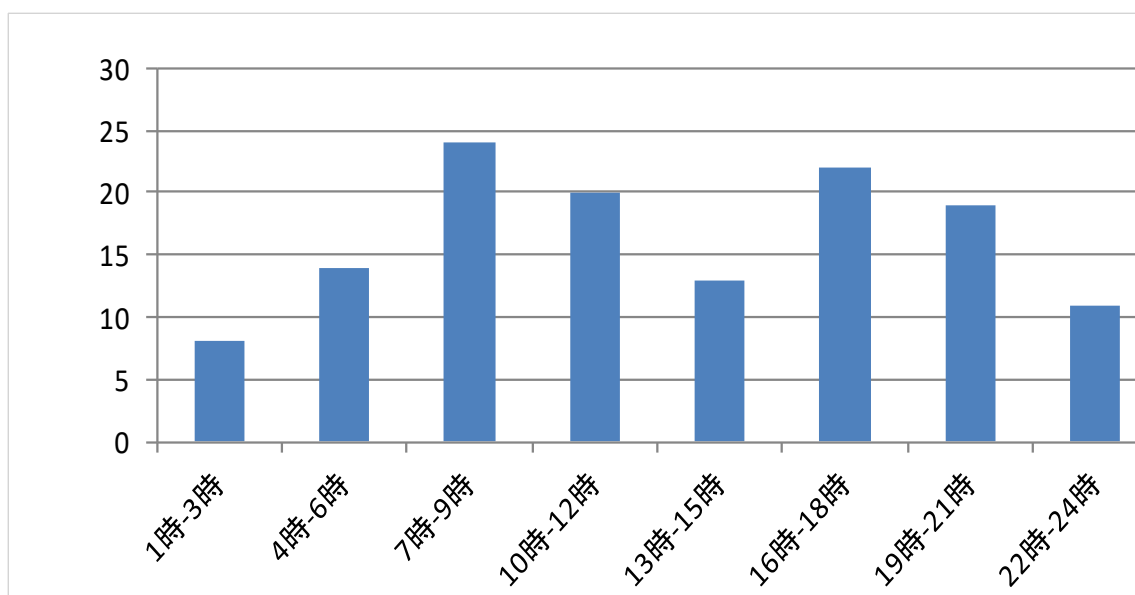
※発生場所は昨年と同様に居室内のベットサイドが多いが、園外の 3 件は遠足、買い物、徘徊で倒事故が発生した。

転倒事故発生時間帯



※日中の食事の前後の時間帯に事故が起きている。

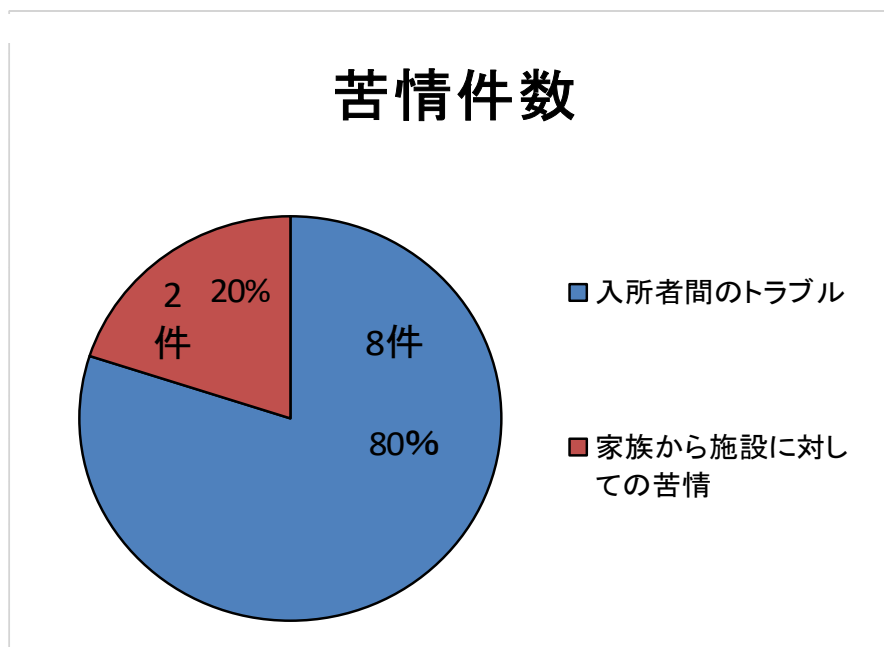
ひやりハット時間別件数



以上の結果、件数については昨年と比較して増加している。内容についてはほとんどが転倒であった。時間帯は食事の前後に多く発生している。

9. 苦情解決の報告

苦情内容



入所者間のトラブル・・・居室に入る、騒音、ルールを守れない
施設に対する苦情・・・金銭管理、洗濯物に関する苦情

※全ての苦情に速やかに対応した。その後の経過も観察している。しかしながら入所者の中には注意しても聞き入れてくれない方や理解できない方、納得のいかない方も増えている。上記以外にも金銭管理や飲食の事での苦情は日々あり、入所者のニーズと安全の間を日々模索している状況は続いている。

10.職員の状況

職員配置

(平成30年3月31日現在)

職種別	施設長	事務員	生活相談員	支援・看護職員			栄養士	機能訓練指導員	調理員	医師	その他	合計
				支援員	看護職員	小計						
採用				5		5						5
退職				(1) 3		(1) 3						(1) 3
年度末職員数	1	2	5	(5) 15	2	(5) 17	1	(1) 0	0	(2)	0	(8) 26
配置基準数	1	2	5	9	2	11	1	0	0	(2)	0	(2) 20

(注)常勤職員について記載し、パート等非常勤職員については実人員を()書で上段に別掲している。(派遣職員を除く)

各種委員会

委員会名	内 容	開催回数
施設運営協議会	年間行事の決定等をする。	12回
職員会議	現在の問題点や改善策、要望、研修報告等を行う。	11回
行事委員会	行事の計画や立案	12回
給食委員会	嗜好調査、残滓調査報告	12回
感染防止委員会	感染防止に対する対策を検討する	12回
事故防止委員会	事故調査及び対策を検討する	12回
身体拘束・虐待防止委員会	身体拘束、虐待防止へ取り組む	12回
苦情対策委員会	苦情受付及び対策を検討する	12回

職員研修

	研修名	参加者
6月29日	四国老人福祉施設関係者研究大会	支援員2名
7月7日	第1回高知市社会福祉法人意見交換会	施設長
8月30日	社会福祉法人制度改革後の法人運営に	事務長
10月4日	施設内感染対策研修会	支援員2名
11月10日	感染予防研修会	全職員
11月24日	高知県老施協 養護老人ホーム部会	事務長
12月1日	誤薬事故 防止対策セミナー	看護師
12月15日	高齢者虐待防止・身体拘束防止研修	全職員
1月13日	知って得する泌尿器がんのおはなし	看護師
1月15日	小規模社会福祉法人の法令順守研修会	事務長
1月22日	感染予防研修会	全職員
2月11日	おしっこの漏れ 年を取ると？	看護師
2月3日	平成29年度の福祉施設総合保険制度	事務長
2月22日	平成28年度 給食関係者研修会	栄養士
2月23日	個人情報漏洩防止研修会	全職員

11. 元気ふれあい館事業

平成 29 年度

	いきいき百歳体操				パワーリハビリ			
	市 民		福 寿 園		受 講 者		自主トレ	
	述べ人数	1回平均	述べ人数	1回平均	述べ人数	1回平均	述べ人数	1回平均
4月	334	41.8	277	39.6	20	2.9	371	53.0
5月	335	41.9	237	39.5	30	3.8	430	53.8
6月	408	45.3	347	38.6	31	3.4	478	53.1
7月	291	36.4	241	40.2	30	3.8	391	48.9
8月	316	39.5	310	38.8	22	2.4	365	40.6
9月	353	39.2	259	37.0	23	3.3	367	52.4
10月	342	38.0	309	38.6	27	3.4	397	49.6
11月	261	37.3	209	41.8	35	4.4	409	51.1
12月	303	37.9	319	39.9	34	4.3	385	48.1
1月	274	34.3	253	36.1	25	3.6	358	51.1
2月	265	33.1	180	36.0	17	2.4	352	50.3
3月	315	35.0	183	36.6	37	4.1	474	52.7
合計	3,797	38.30	3,124	38.55	331	3.5	4,777	50.4

かみかみ百歳体操									
	市 民		福 寿 園			市 民		福 寿 園	
	述べ人数	1回平均	述べ人数	1回平均		述べ人数	1回平均	述べ人数	1回平均
4月	116	29.0	23	6.0	11月	71	23.7	13	4.3
5月	80	26.7	15	7.5	12月	89	22.3	16	4.0
6月	142	28.4	29	5.8	1月	86	21.5	14	4.7
7月	99	24.8	22	5.5	2月	79	19.8	16	4.0
8月	72	24.0	19	6.3	3月	109	21.8	3	3.0
9月	122	24.4	29	5.8	合計	1,155	24.1	222	5.2
10月	90	22.5	23	5.8					

しゃきしゃき体操								
市民	述べ人数	1回平均	市民	述べ人数	1回平均	市民	述べ人数	1回平均
4月	176	44.0	9月	165	41.3	2月	132	33.0
5月	211	42.2	10月	192	38.4	3月	142	35.5
6月	187	46.8	11月	147	36.8	合計	2,003	39.2
7月	151	37.8	12月	158	39.5			
8月	200	40.0	1月	142	35.5			

※百歳体操では市民の利用者が10%、福寿園入所者では15%減少している。市民は天候によるもの、入所者はインフルエンザの影響と思われる。

※かみかみ体操でも同じ理由で減少したと思われる。

※認知症予防のしゃきしゃき体操は好評であった。

※パワリハ利用者はやや減少したものの、おおむね好評であった。