

平成 28 年度

事業報告

養護老人ホーム高知市福寿園

養護老人ホーム 高知市福寿園

1. 基本理念

「福祉 それは愛と信頼 そして心と心を結ぶもの
福寿園はその心の故郷であり続けます」

2. 施設の種類及び利用者定員

養護老人ホーム・・・・・・定員 130 名
(高知市高齢者緊急一時宿泊事業の2名を含む)

3. 設置経営

設置者 高知市
経営主体 社会福祉法人ミレニアム
設置場所 高知市福井町 748 番地

4. 福寿園主な行事と出来事 (平成 28 年度)

日付	内容
4月 1日	お花見 (あぐり窪川⇒黒潮本陣)
4月 7日	スワン衣料販売
4月 13日	4月誕生会
4月 24日	高知海友黒潮 OB 会 慰問演芸会
4月 27日	4月外出行事
4月 28日	新旧世話人茶話会
5月 8日	おしどり会交流
5月 18日	5月誕生会
5月 19日	城北中学体験学習 (3名)
5月 20日	春の遠足 (国民宿舎土佐)
5月 25日	5月外出行事。
5月 30日	開園記念式典。(琴秀麗会)
6月 5日	開園記念行事 (喫茶、バザー)
6月 8日	6月誕生会

6月 9日	スワン衣料販売
6月 19日	レオクラブ慰問
6月 20日	利用者健康診断。
6月 29日	6月外出行事。
7月 7日	福井保育園七夕交流
7月 13日	7月誕生会
7月 18日	レオクラブ慰問
7月 27日	7月外出行事
7月 29日	夕涼み会
8月 5日	老人クラブわかば 三味線コンサート
8月 10日	よさこい踊り来園（11日）
8月 17日	消防訓練（夜間、地震想定）
8月 18日	8月誕生会
8月 31日	8月外出行事
9月 4日	レオクラブ慰問
9月 9日	敬老会。
9月 14日	9月誕生会。
9月 18日	おしどり会交流
9月 28日	9月外出行事
10月 6日	近澤さん歌謡ショー
10月 12日	10月誕生会
10月 18日	高知大学介護等体験（3名）
10月 19日	詩吟と民謡交流会。
10月 21日	日帰り旅行（サンピア）
10月 22日	レオクラブ慰問
10月 22日	誠和園秋祭り参加
10月 26日	10月外出行事
10月 31日	高知大学介護等体験（3名）
11月 1日	UA ゼンセン同盟福祉そうきん贈呈
11月 4日	福寿園運動会
11月 9日	11月誕生会
11月 10日	スワン衣料販売
11月 16日	福井保育園いも煮会参加
11月 18日	秋の遠足（サンピア）
11月 20日	レオクラブ慰問

11月21日	入所者健康診断
11月30日	11月外出行事
12月 1日	日赤奉仕団来園
12月 8日	コンボ・サイコ交流会
12月14日	12月誕生会
12月16日	クリスマス忘年会
12月18日	レオクラブ慰問
12月21日	11月外出行事
12月28日	餅つき。
1月 1日	新年祝賀会。
1月11日	1月誕生会
1月14日	レオクラブ慰問
1月25日	11月外出行事
1月27日	ベル土佐みずきハンドベル交流会
1月30日	青森りんご贈呈。
2月 3日	節分豆まき。
2月 5日	旭東小学校ｽｯ少年団交流。
2月 8日	2月誕生会。
2月22日	2月外出行事。
2月26日	レオクラブ慰問
3月 2日	スワン衣料販売
3月 3日	消防署合同訓練
3月 8日	3月誕生会
3月18日	しはな会日本舞踊交流会
3月25日	イオン高知交流会
3月25日	福井保育園卒業式参加
3月29日	3月外出行事

5. 利用者の状況

(1) 市町村別入居者状況

(平成 29 年 3 月 31 日)

	高知市	四万十町	香美市	南国市	仁淀川町	大豊町	土佐市	いの町	計
男性	37	0	1	1	0	0	0	0	39
女性	81	1	1	1	1	1	1	1	88
計	118	1	2	2	1	1	1	1	127

※平均年齢 82.7 歳（男性 78.1 歳：女性 84.7 歳）

※平均年齢は昨年と変化がなかった。

※土佐市、いの町からの措置が開始された。

(2) 待機者状況

(平成 29 年 3 月 31 日)

	在宅	他施設	病院	計
男性	1	0	0	1
女性	0	1	3	4
計	1	1	3	5

※昨年と比較して待機者は激減している。

(3) 介護認定状況

(平成 29 年 3 月 31 日)

	非該当	要支援 1	要支援 2	要介護 1	要介護 2	要介護 3	要介護 4	要介護 5	計
男性	6	5	3	18	3	2	1	0	38
女性	11	15	10	31	17	5	0	0	89
計	17	20	13	49	20	7	1	0	127

※特に変化なし。平均介護度 男性 1.21、女性 1.22、全体 1.21

※昨年よりやや下がっている。

(4) 月初の入所者数

平成 28 年度実績

	4 月	5 月	6 月	7 月	8 月	9 月	10 月	11 月	12 月	1 月	2 月	3 月	平均 (人)
男性	42	42	42	40	40	41	40	38	38	39	39	40	40.0
女性	86	86	86	88	88	87	88	90	90	89	89	88	88.0
計	128	128	128	128	128	128	128	128	128	128	128	128	128.0

※年間を通じて満床であった。

(5) リハビリ利用者（延べ人数）

平成 28 年度実績

	4 月	5 月	6 月	7 月	8 月	9 月	10 月	11 月	12 月	1 月	2 月	3 月	計
人数	213	182	271	241	230	225	246	235	256	236	282	263	2,880

※月平均 240.0 人 1日平均 11.8 人 昨年比1日1人以上の増となった。

(6) クラブ活動参加者（延べ人数）

平成 28 年度実績

	4 月	5 月	6 月	7 月	8 月	9 月	10 月	11 月	12 月	1 月	2 月	3 月	計
書道	12	17	5	13	12	8	8	9	16	12	12	13	137
生花	20	20	27	20	10	10	20	20	20	10	20	20	217
カラ オケ	28	35	36	33	11	34	36	30	26	49	36	44	398
レク	24	-	-	28	26	-	-	23	-	24	26	19	170
茶道	24	-	30	11	21	26	13	10	26	27	24	14	226
相撲 予想	-	7	-	7	-	8	-	8	-	8	-	7	45
童謡	26	18	24	20	21	-	15	-	-	13	16	20	173

※カラオケクラブは参加者が増えて活発になっている。その他のクラブは例年並みか減少しているが、理由として講師の体調不良や対応職員の業務が忙しくクラブ活動を休止した事があるため。

6. 医療（医務室）

老人ホームは、生活の場であることを念頭に置き入所者がそれぞれの健康レベルに応じて、安心元気に日常生活が継続できるよう健康管理に努めた。

1、定期健康診断により、病気を早期に発見できるようにした。

項目 ①血圧測定 ②体重測定 ③尿検査 ④血液検査 ⑤胸部レントゲン撮影

2、日常生活のなかで、食事摂取状態・排泄状態・バイタルサイン・顔色・表情等の一般状態の観察を支援職員等の他職種職員と共に常に行い、異常の早期発見に努め、必要時には病院での受診・治療へと援助した。

3、入所者の大半が慢性疾患を持っているため、ホームの嘱託医（内科）の指示を受け早期に治療が出来る様に努めた。

4、家族の面会時には入所者の健康状態について話し合いを持つように心掛け、精神・身体状態の変化があったり、病気のときにはすぐに家族に連絡を取るなど連携を密にするようにしている。

5、平成28年10月にインフルエンザの予防接種を施行した。対象者は接種を希望した入所者及び全職員に嘱託医が実施した。28年度のインフルエンザ感染者は、利用者が1名のみであった。合併症を併発するなどの重傷者はいなかった。

(1) 月別入院者数

月	4月	5月	6月	7月	8月	9月	10月	11月	12月	1月	2月	3月	合計
人数	11人	3人	11人	7人	8人	8人	2人	4人	4人	8人	7人	8人	81人

※昨年と比較して15%減っている。

(2) 疾患別入院者数

疾患名	人数	割合%
呼吸器系	14人	17%
骨折・関節炎・腰痛	8人	10%
消化器系	15人	19%
脳血管系	1人	1%
精神、認知症	20人	25%
心臓疾患	5人	6%
尿路系	6人	7%
その他	12人	15%
合計	81人	100%

※昨年と比較して精神・認知症のため入院する方が2.5倍も増えている。

(3) 入院者数

(延べ日数)

平成28年度実績

	4月	5月	6月	7月	8月	9月	10月	11月	12月	1月	2月	3月	平均
男性	93	77	53	10	41	62	31	1	75	111	96	119	64.1
女性	220	155	133	243	212	194	210	202	143	172	164	183	185.9
計	313	232	186	253	253	256	241	203	218	283	260	302	250.0

※冬から春にかけて入院者が増えた。入院延べ人数は昨年と比較してやや減った。

7. 給食（厨房）

1. 利用者の健康保持と楽しくおいしい食事を提供する為に、出来るだけ地産地消を行い、季節の旬の野菜を取り入れ、バランスの良い楽しい食事と行事食を心掛けた。
2. 嗜好調査を行い、利用者の嗜好を考慮した食事提供に努め、咀嚼 嚥下状態に合わせた食形態になるよう心掛けた。
3. 食事は安全で安心して頂けるものでなくてはならない為、衛生管理マニュアルに沿った衛生管理を行い、食品の納品から料理が出来上がるまでの各工程で食品の安全を確認し記録を取り食中毒予防に努めた。

- 4、髪の毛等の異物混入の指摘が多かった為、適切な身だしなみを徹底するとともに作業着に付着した毛髪、ほこり等の異物を除去する為、厨房に入る前に帽子を被り、しっかりとエアシャワーを浴びる等異物混入防止に努めた。
- 5、日々の業務に反映出来るように高知県栄養士会等の研修へは積極的に参加し自己研鑽に努めた。

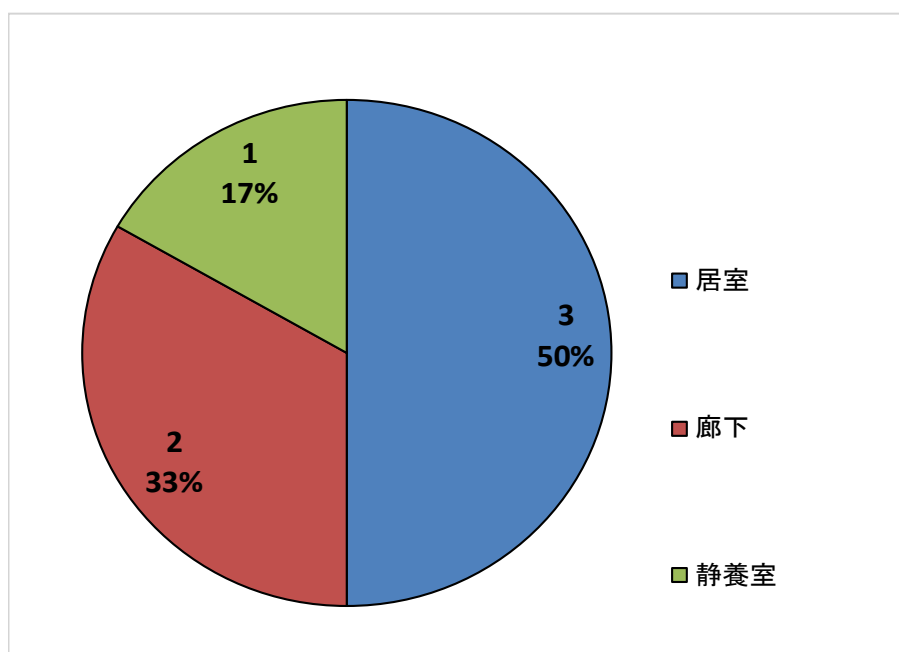
栄養所要量（平成28年度実績）

エネルギー(kcal)	蛋白質(g)	脂質(g)	炭水化物(g)	カルシウム(mg)	ビタミンC(mg)	食物繊維(g)	食塩(g)
1609	61.4	34.9	255.1	592.6	102.5	18.8	8.8

- | | |
|-----------------|-------------------|
| 4月 昭和の日献立 | 12月 クリスマス献立 年越しそば |
| 5月 憲法記念日、子供の日献立 | 1月 おせち料理 七草粥 鏡開き |
| 開園記念日献立 | 2月 節分献立 |
| 7月 七夕献立 夕涼み会 | 3月 ひなまつり献立 |
| 9月 敬老の日献立 | 毎月1回 誕生会献立 |

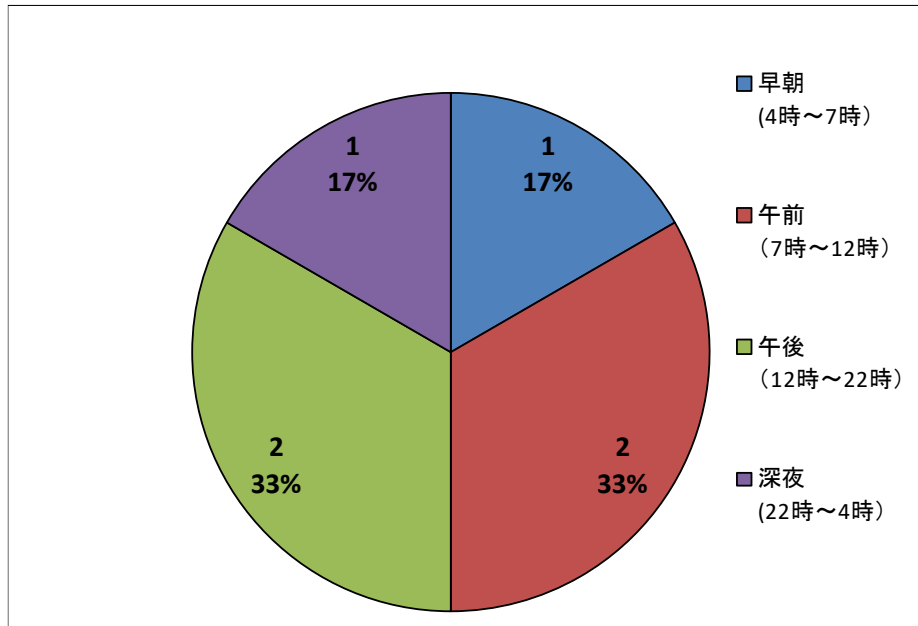
8. 事故報告と分析

転倒事故発生場所



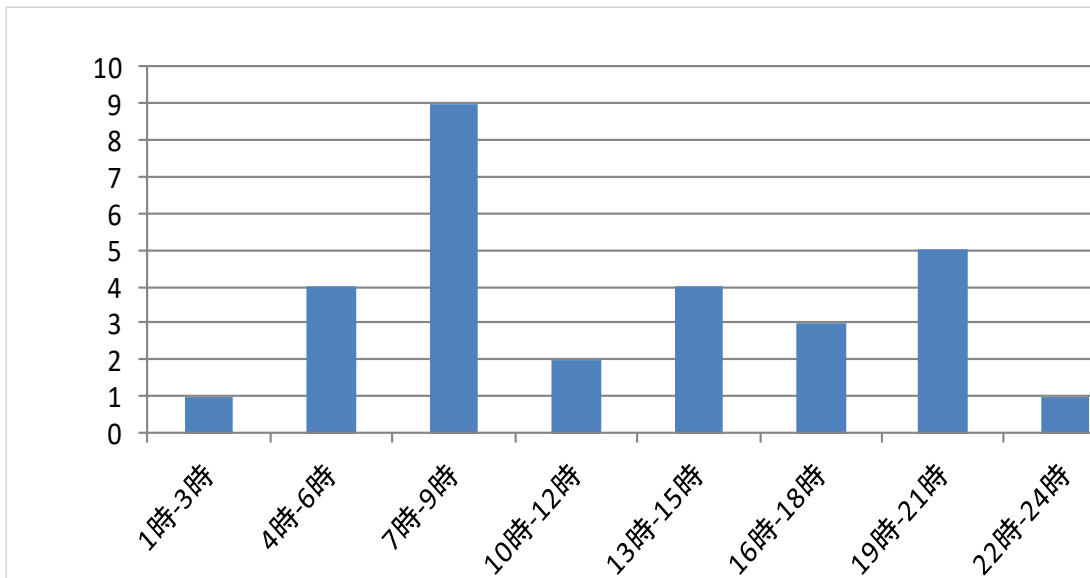
※発生場所は昨年と同様に居室内のベットサイドが多いが、静養室で観ていても転倒事故が発生した。

転倒事故発生時間帯



※日中の食事の前後の時間帯に事故が起きている。

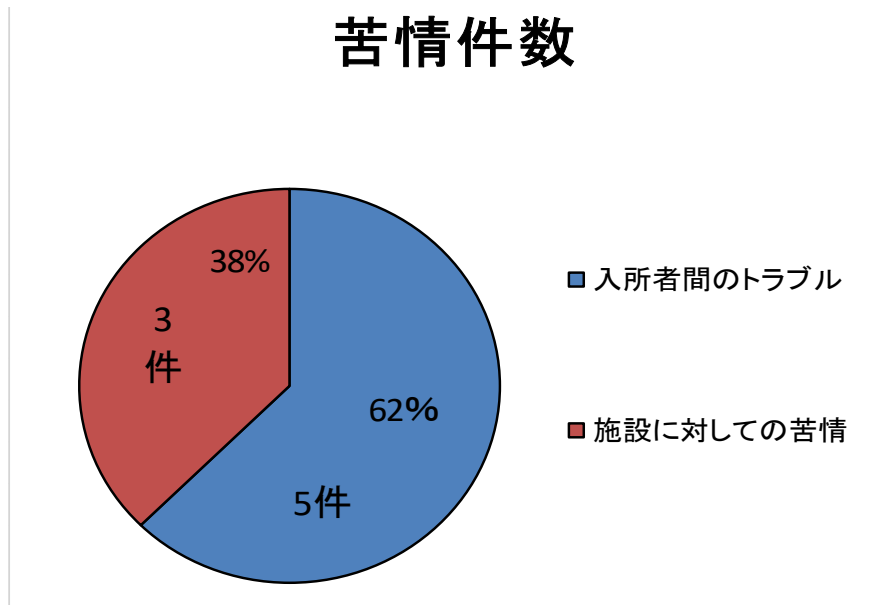
ひやりハット時間別件数



以上の結果、件数については昨年と比較して減少している。内容についてはほとんどが転倒であったが誤薬も発生している。時間帯は食事の前後に多く発生している。

9. 苦情解決の報告

苦情内容



入所者間のトラブル・・・居室に入る、ケンカ、ルールを守れない
施設に対する苦情・・・家族への対応、洗濯物や掃除に関する苦情

※全ての苦情に速やかに対応した。その後の経過も観察している。しかしながら入所者の中には注意しても聞き入れてくれない方や理解できない方、納得のいかない方も増えている。上記以外にも金銭管理や飲食の事での苦情は日々あり、入所者のニーズと安全の間を日々模索している状況は続いている。

10.職員の状況

職員配置

(平成 29 年 3 月 31 日現在)

職種別	施設長	事務員	生活相談員	支援・看護職員			栄養士	機能訓練指導員	調理員	医師	その他	合計
				支援員	看護職員	小計						
採用				(1) 1	(1) 2	(2) 3						(2) 3
退職				1	(1) 2	(1) 3		(1)				(2) 3
年度末職員数	1	2	5	(11) 13	2	(11) 15	1	(1) 0	0	(2)	0	(14) 24
配置基準数	1	2	5	9	2	11	1	0	0	(2)	0	(2) 20

(注) 常勤職員について記載し、パート等非常勤職員については実人員を()書で上段に別掲している。

各種委員会

委員会名	内 容	開催回数
施設運営協議会	年間行事の決定等をする。	12回
職員会議	現在の問題点や改善策、要望、研修報告等を行う。	10回
行事委員会	行事の計画や立案	12回
給食委員会	嗜好調査、残滓調査報告	12回
感染防止委員会	感染防止に対する対策を検討する	12回
事故防止委員会	事故調査及び対策を検討する	12回
身体拘束・虐待防止委員会	身体拘束、虐待防止へ取り組む	12回
苦情対策委員会	苦情受付及び対策を検討する	12回

職員研修

	研修名	参加者
6月16日	認知症介護基礎研修	支援員・相談員
6月20日	高知県老人福祉施設協議会 施設長会	事務長
7月15日	これってパワハラ？	事務長
9月12日	校正採用と障害者差別解消法	事務長
9月12日	福祉サービス苦情解決セミナー	相談員
9月23日	平成28年 社会福祉法人会計研修	事務長
10月21日	安全で衛生的な病院環境を保つために	支援員・相談員
10月21日	感染予防研修会	全職員
11月 2日	虐待防止のリスクマネジメント	事務長
11月11日	高知エコデザイン地方議員連盟	事務長
12月10日	治せる認知症の診方と治し方	看護師
12月16日	高齢者虐待防止・身体拘束防止研修	全職員
1月11日	高知県老人福祉施設協議会意見交換会	施設長
2月 3日	平成29年度の福祉施設総合保険制度	事務長
2月14日	四国老協セミナー	支援員・相談員
2月20日	会計監査人非設置法人のための研修会	事務長
2月22日	平成28年度 給食関係者研修会	栄養士
2月26日	高齢者虐待防止・身体拘束防止研修	全職員

11. 元気ふれあい館事業

平成 28 年度

	いきいき百歳体操				パワーリハビリ			
	市 民		福 寿 園		受 講 者		自主トレ	
	述べ人数	1回平均	述べ人数	1回平均	述べ人数	1回平均	述べ人数	1回平均
4月	371	46.4	250	41.7	22	3.1	370	52.9
5月	369	46.1	240	40.0	35	4.4	406	50.8
6月	348	43.5	351	43.9	40	4.4	483	53.7
7月	420	46.7	361	45.1	30	4.3	354	50.6
8月	397	44.1	389	43.2	33	4.1	406	50.8
9月	415	46.1	232	38.7	37	5.3	383	54.7
10月	427	53.4	299	42.7	36	4.5	432	54.0
11月	432	48.0	334	47.7	29	4.1	351	50.1
12月	328	46.9	276	46.0	40	4.4	443	49.2
1月	319	39.9	283	40.4	27	3.9	401	57.3
2月	315	39.4	340	42.5	24	3.0	466	58.3
3月	344	38.2	368	40.9	16	2.0	445	55.6
合計	4,485	44.9	3,723	42.7	369	4.0	4,940	53.2

かみかみ百歳体操									
	市 民		福 寿 園			市 民		福 寿 園	
	述べ人数	1回平均	述べ人数	1回平均		述べ人数	1回平均	述べ人数	1回平均
4月	125	31.3	14	4.7	11月	151	37.8	21	7.0
5月	120	30.0	20	5.0	12月	101	33.7	19	6.3
6月	116	29.0	15	3.8	1月	110	27.5	24	6.0
7月	162	32.4	22	4.4	2月	112	28.0	24	6.0
8月	112	28.0	16	5.3	3月	134	26.8	37	7.4
9月	170	34.0	30	6.0	合計	1,556	31.2	262	5.5
10月	143	35.8	20	5.0					

しゃきしゃき体操								
	述べ人数	1回平均		述べ人数	1回平均		述べ人数	1回平均
4月	188	47.0	5月	188	47.0	6月	168	42.0
7月	173	43.3	8月	231	46.2	9月	158	39.5
10月	218	54.5	11月	232	46.4	12月	181	45.3
1月	159	39.8	2月	152	38.0	3月	149	37.3
合 計			述べ人数	2,197		1回平均	43.9	

※百歳体操では市民の利用者が10%、福寿園入所者では1%増加している。市民、入所者とも徐々に増加してきた。

※認知症予防のしゃきしゃき体操は好評であった。

かみかみ体操では市民の利用者が15%、福寿園からの参加も11%増加した。

※パワリハ利用者は新規受講者25%減少、自主トレ参加者は2%増加した。